

Městské středisko  sociálních služeb

**MARIE**

**Bartoňova 1998, 547 01 Náchod**

tel. 491 423 478

IČO: 70947589

E-mail: [stredisko.marie@messs-na.cz](mailto:stredisko.marie@messs-na.cz)

# VÝROČNÍ ZPRÁVA

## za rok 2013



**Náchod, únor 2014**

# O b s a h

## I. Charakteristika organizace a statistické údaje

Charakteristika organizace

- Statistické údaje
1. Domov pro seniory Marie
  2. Odlehčovací služba
  3. Pečovatelská služba terénní
  4. Harmonie I. a II.
  5. Údaje o skladbě a počtu zaměstnanců MěSSS

## II. Všeobecná část

Charakteristika poskytovaných služeb

1. Domov pro seniory Marie, Odlehčovací služba
2. Pečovatelská služba
3. Domy s byty zvláštního určení s poskytovanou pečovatelskou službou Harmonie I a II
4. Personální zajištění provozu
5. Společenské aktivity klientů, kulturní akce
6. Péče o zaměstnance
7. Další vzdělávání zaměstnanců
8. Standardy kvality sociálních služeb

## III. Ekonomická část

1. Příjmy
2. Výdaje
3. Hospodářský výsledek

Přehled neinvestičních nákladů a výnosů dle středisek za rok 2013

Náklady zřizovatele v roce 2013 na jednoho klienta MěSSS

## IV. Kontrolní činnost

Příloha: Kopie rozboru hospodaření za rok 2013

## I. Charakteristika organizace a statistické údaje

### Charakteristika organizace

Příspěvková organizace **Městské středisko sociálních služeb MARIE, Bartoňova 1998, 547 01 Náchod**, IČO 70947589 (dále jen MěŠSS). Zřizovatelem je Město Náchod, Masarykovo nám. čp. 40, 547 61 Náchod, IČO 00272868. Rozhodnutí o registraci níže uvedených služeb vydal KÚ Královéhradeckého kraje pod č.j.10640/SV/2007/GR/SOCRE/92-2.

Posláním MěŠSS je poskytovat sociální služby pečovatelského a ošetrovatelského charakteru klientům tak, jak vymezuje zákon č. 108/2006 Sb. v úplném znění, a kteří mají trvalé bydliště v Náchodě. Na základě obstaravatelských smluv, které jsou uzavřeny s jinými obcemi, jsou služby poskytovány i obyvatelům těchto obcí. Trvalé bydliště v Náchodě a okolí není podmínkou pro klienty, kteří jsou přijímáni na odlehčovací službu na dobu maximálně 3 měsíců.

Prostřednictvím jednotlivých služeb MěŠSS Marie umožňuje seniorům po ztrátě soběstačnosti prožít důstojné a spokojené stáří, poskytuje pomoc, podporu a aktivizaci jak v přirozeném domácím prostředí za pomoci pečovatelské služby a rodiny, tak v domově pro seniory, který je zařízením rodinného typu a slouží seniorům, kteří se ocitli v nepříznivé sociální situaci, ať již z důvodu věku nebo zdravotního stavu a potřebují pravidelnou pomoc druhých lidí k tomu, aby mohli žít důstojným, samostatným, aktivním a společenským životem. Individuálním přístupem každého člena pracovního týmu usiluje zařízení o vytváření pocitu bezpečí, jistoty a přirozeného domácího prostředí, ve kterém mohou žít senioři podle svých zvyklostí a přání.

**MěŠSS MARIE má registrovány 3 druhy služeb soustředěné ve dvou střediscích:**

1. Domov pro seniory Marie
2. Odlehčovací služba
3. Pečovatelská služba terénní

Každé středisko má vedoucího pracovníka, který je přímo podřízen řediteli organizace.

**Sídlo organizace je v budově Domova pro seniory Marie, Bartoňova 1998, 547 01 Náchod.**

- **Domov pro seniory Marie + Odlehčovací služba**, Bartoňova 1998, Náchod.  
**Domov pro seniory** – kapacita **58 lůžek / 44 jednogarsonek, 7 dvougarsonek**  
**Odlehčovací služba** – **4 lůžka / 1 dvougarsonka, 2 jednogarsonky**
- **Pečovatelská služba terénní** - Rybářská 1810, Náchod je poskytována klientům v terénu / včetně obyvatelům nájemních domů zvláštního určení viz zřizovací listina /. Služba je nastavena od 1.11.2008 na 260 klientů z původních 170 klientů v roce 2007.  
**Byty v domech zvláštního určení s poskytovanou pečovatelskou službou** - Harmonie I, Rybářská 1810 a Harmonie II, Rybářská 1819 Náchod - zahrnují **celkem 89 lůžek /12 dvougarsonek, 65 jednogarsonek/.**

## Statistické údaje

### 1. Domov pro seniory Marie

**Tabulka 1**  
**Využití kapacity**

Ukazatel	Počet 2012	Počet 2013
<b>Kapacita Domova pro seniory Marie k 31.12.</b>	<b>58</b>	<b>58</b>
Počet klientů k 31.12.	<b>56</b>	<b>56</b>
Průměrné využití kapacity DS	<b>93,82%</b>	<b>94,18%</b>
Ukončení pobytu v Domově pro seniory	<b>1</b>	<b>1</b>
Úmrtí	<b>7</b>	<b>10</b>
Přijetí nových klientů	<b>7</b>	<b>11</b>
Počet aktuálních žádostí /zájem o okamžitý nástup/	<b>6</b>	<b>7</b>

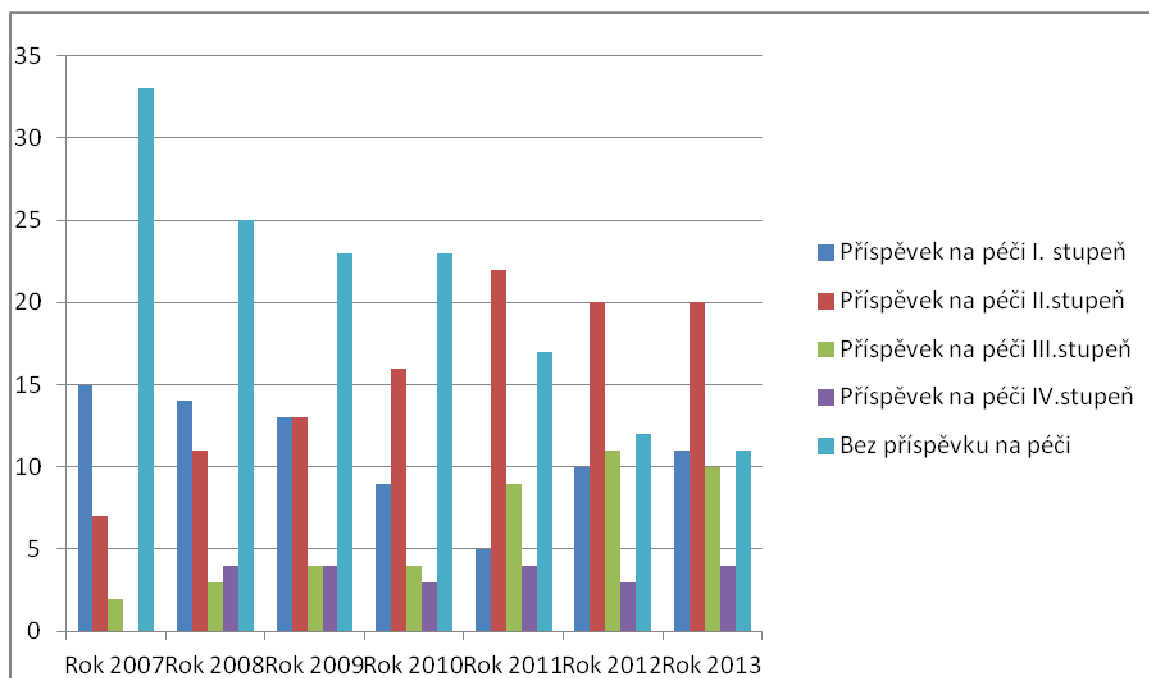
**Tabulka 2**  
**Zdravotní stav klientů**

Ukazatel	Počet 2012	Počet 2013
Trvale upoutaní na lůžko /v průběhu roku/	<b>9</b>	<b>11</b>
Mobilní za pomoci druhé osoby nebo technických pomůcek	<b>47</b>	<b>49</b>
Bez závislosti	<b>12</b>	<b>11</b>
Příspěvek na péči I. stupeň	<b>10</b>	<b>11</b>
Příspěvek na péči II. stupeň	<b>20</b>	<b>20</b>
Příspěvek na péči III. stupeň	<b>11</b>	<b>10</b>
Příspěvek na péči IV. stupeň	<b>3</b>	<b>4</b>

**Tabulka 3**  
**Věková struktura a skladba klientů**

Věk	Počet 2012	Počet 2013
<b>Průměrný věk klientů v roce</b>	<b>82,32</b>	<b>84,4</b>
<b>Skladba klientů k 31.12.</b>		
<b>ve věku do 65 let</b>	<b>1</b>	<b>0</b>
z toho žen	1	0
z toho mužů	0	0
<b>ve věku od 66 do 85 let</b>	<b>31</b>	<b>32</b>
z toho žen	29	30
z toho mužů	2	2
<b>ve věku nad 85</b>	<b>24</b>	<b>24</b>
z toho žen	19	17
z toho mužů	5	7

### Vývoj stupně závislosti klientů 2007 – 2013



## 2. Odlehčovací služba

**Tabulka 1**  
**Využití kapacity**

Ukazatel	Počet 2012	Počet 2013
<b>Kapacita odlehčovací služby k 31.12.</b>	<b>4</b>	<b>4</b>
Počet podaných žádostí	<b>23</b>	<b>21</b>
Počet uskutečněných pobytů	<b>18</b>	<b>14</b>
z toho občané Náchoda	<b>8</b>	<b>11</b>
občané jiných obcí v rámci kraje	<b>10</b>	<b>3</b>
Průměrné využití kapacity OS	<b>56,89%</b>	<b>57,53%</b>
Neuskutečněné pobyty /zrušeno ze strany žadatele/	<b>2</b>	<b>1</b>
Neuskutečněné pobyty / pro naplněnou kapacitu	<b>0</b>	<b>0</b>
Neodpovídající cílová skupina	<b>1</b>	<b>1</b>
Žádosti v evidenci /termín nástupu následujícího roku/	<b>0</b>	<b>0</b>

Jedno lůžko odlehčovací služby je trvale rezervováno pro případné využití pro obyvatele Harmonie I + II

**Tabulka 2**  
**Zdravotní stav klientů**

Ukazatel	Počet 2012	Počet 2013
Trvale upoutaní na lůžko	<b>3</b>	<b>4</b>
Mobilní za pomoci druhé osoby nebo technických pomůcek	<b>11</b>	<b>10</b>
Bez závislosti	<b>3</b>	<b>9</b>
Příspěvek na péči I. stupeň	<b>5</b>	<b>4</b>
Příspěvek na péči II. stupeň	<b>6</b>	<b>1</b>
Příspěvek na péči III. stupeň	<b>2</b>	<b>0</b>
Příspěvek na péči IV. stupeň	<b>2</b>	<b>0</b>

**Tabulka 3**  
**Věková struktura a skladba klientů**

Věk	Počet 2012	Počet 2013
<b>Průměrný věk klientů OS</b>	<b>87,83</b>	<b>89</b>
<b>Skladba klientů v průběhu roku</b>		
<b>ve věku do 65 let</b>	<b>2</b>	<b>0</b>
z toho žen	0	0
z toho mužů	2	0
<b>ve věku od 66 do 80 let</b>	<b>5</b>	<b>5</b>
z toho žen	5	5
z toho mužů	0	0
<b>ve věku nad 80</b>	<b>11</b>	<b>9</b>
z toho žen	9	7
z toho mužů	2	2

### **3. Pečovatelská služba terénní**

**Tabulka 1**  
**Využití kapacity**

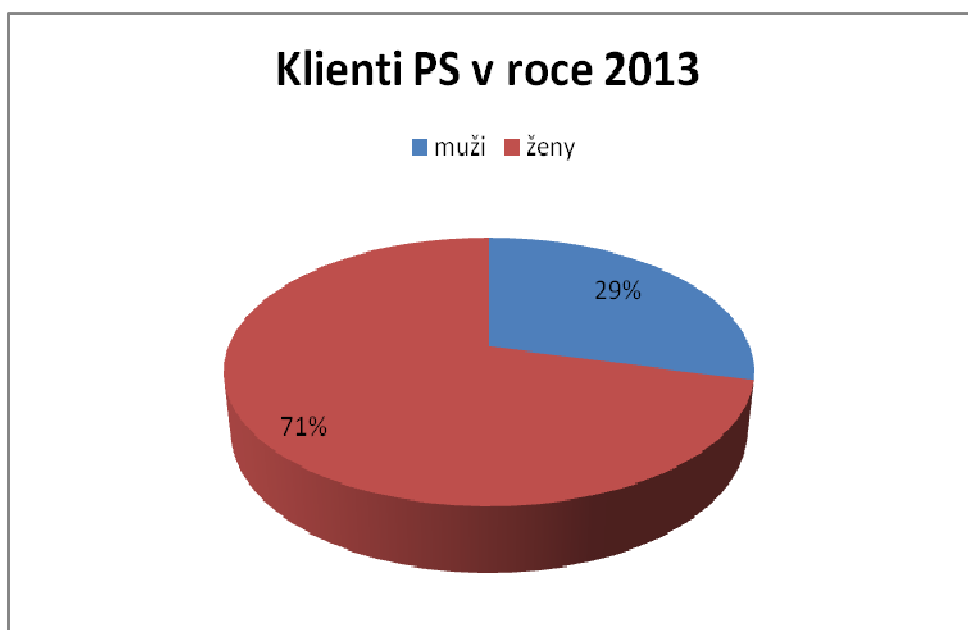
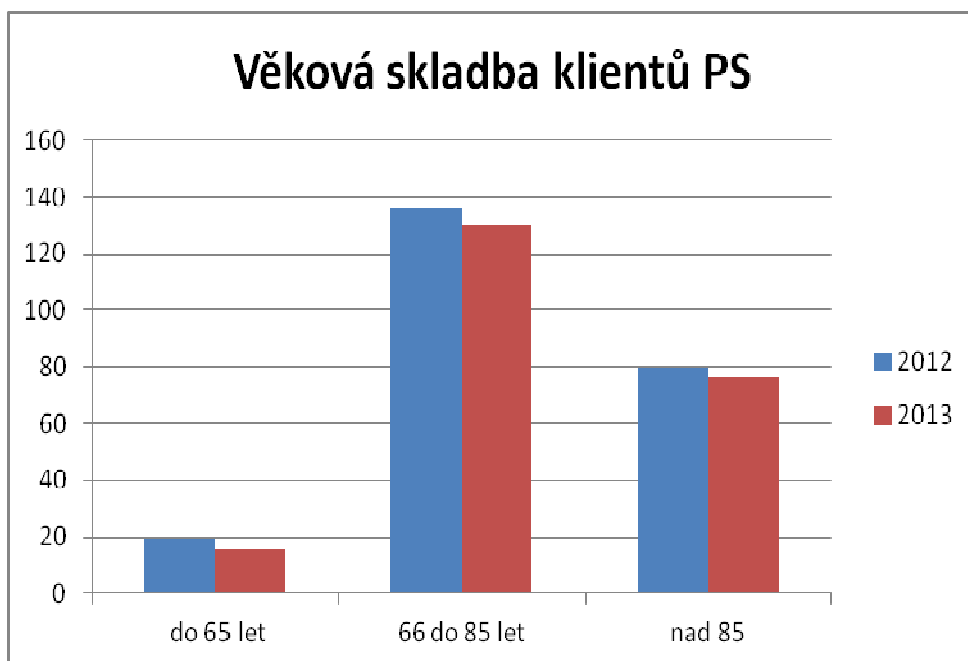
Ukazatel	Počet 2012	Počet 2013
<b>Kapacita PS od 1.11.2008</b>	<b>260</b>	<b>260</b>
Počet klientů	<b>235</b>	<b>222</b>
Průměrné využití kapacity v roce	<b>90%</b>	<b>85%</b>
Ukončení služby	<b>23</b>	<b>49</b>
Úmrtí	<b>27</b>	<b>22</b>
Přijetí nových klientů v roce	<b>60</b>	<b>37</b>
Počet aktuálních žádostí /zájem o okamžité čerpání služeb/	<b>0</b>	<b>0</b>

**Tabulka 2**  
**Zdravotní stav klientů**

Ukazatel	Počet 2012	Počet 2013
Trvale upoutaní na lůžko /v průběhu roku /	<b>7</b>	<b>6</b>
Mobilní za pomoci druhé osoby nebo technických pomůcek	<b>91</b>	<b>87</b>
Příspěvek na péči I. stupeň	21	27
Příspěvek na péči II. stupeň	20	26
Příspěvek na péči III. stupeň	5	9
Příspěvek na péči ve IV. stupni	1	2

**Tabulka 3**  
**Věková struktura a skladba klientů**

Věk	Počet 2012	Počet 2013
<b>Průměrný věk klientů v roce</b>	<b>80</b>	<b>80</b>
<b>Skladba klientů k 31.12.</b>		
<b>ve věku do 65 let</b>	<b>19</b>	<b>16</b>
z toho žen	9	7
z toho mužů	10	9
<b>ve věku od 66 do 85 let</b>	<b>136</b>	<b>130</b>
z toho žen	101	92
z toho mužů	35	38
<b>ve věku nad 85</b>	<b>80</b>	<b>76</b>
z toho žen	64	59
z toho mužů	16	17





## 4. Harmonie I + II

**Tabulka 1**  
**Využití kapacity**

Ukazatel	Počet 2012	Počet 2013
<b>Kapacita domů H I a H II</b>	<b>89</b>	<b>89</b>
Počet klientů k 31.12.	<b>73</b>	<b>76</b>
Průměrné využití kapacity	<b>82%</b>	<b>85%</b>
Ukončení pobytu	<b>5</b>	<b>10</b>
Úmrtí	<b>8</b>	<b>5</b>
Přijetí nových klientů	<b>11</b>	<b>8</b>
Počet aktuálních žádostí /zájem o okamžitý nástup/	<b>0</b>	<b>4</b>

**Tabulka 2**  
**Zdravotní stav klientů**

Ukazatel	Počet 2012	Počet 2013
Trvale upoutaní na lůžko /v průběhu roku/	4	2
Mobilní za pomoci druhé osoby nebo technických pomůcek	29	30
Příspěvek na péči I. stupeň	9	11
Příspěvek na péči II. stupeň	9	10
Příspěvek na péči III. stupeň	2	5
Příspěvek na péči IV. stupeň	0	1

**Tabulka 3**  
**Věková struktura a skladba klientů**

Věk	Počet 2012	Počet 2013
<b>Průměrný věk klientů v roce</b>	<b>78</b>	<b>79</b>
<b>Skladba klientů k 31.12.</b>		
<b>ve věku do 65 let</b>	<b>5</b>	<b>5</b>
z toho žen	3	3
z toho mužů	2	2
<b>ve věku od 66 do 85 let</b>	<b>51</b>	<b>50</b>
z toho žen	38	33
z toho mužů	13	17
<b>ve věku nad 85</b>	<b>17</b>	<b>21</b>
z toho žen	15	18
z toho mužů	2	3

5. Údaje o skladbě a počtu pracovních míst MěSSS MARIE

Stav k 31.12.2013

Funkce	Pracovní úvazek
<b>MěSSS MARIE</b>	3,00
Ředitel	1,00
Hlavní účetní	1,00
Mzdová účetní, majetek	1,00
<b>Domov pro seniory Marie + Odl. služba</b>	19,50
Vedoucí střediska, vrchní sestra	1,00
Sociální pracovníce	1,00
Všeobecná sestra v soc. službách	5,00
Ergoterapeutka	1,00
Pracovnice přímé obslužné péče	7,00
Uklízečka	3,50
Domovník	1,00
<b>Pečovatelská služba</b>	16,40
Vedoucí střediska PS	1
Sociální pracovníce	1,00
Pečovatelka	13,00
Řidič, údržbář	1,00
Uklízečka	0,40
<b>C E L K E M</b>	<b>38,90</b>

## II. Všeobecná část

### Charakteristika poskytovaných služeb

#### 1. Domov pro seniory Marie, Odlehčovací služba

##### Náchod, Bartoňova 1998

Klientům uvedeného pobytového zařízení je poskytována komplexní **ošetřovatelská péče** kvalifikovanými zdravotními sestrami ( podávání léků, převazy, odběry biologického materiálu, aplikace injekcí, měření tlaku, sledování klientů s akutními i chronickými obtížemi, zabezpečení ordinovaných vyšetření, hygienicko-epidemický dohled včetně pravidelného očkování proti přenosným nemocem, ošetřování klientů v terminálním stádiu života apod.).

**Podle zákona č. 108/2006 Sb. v úplném znění jsou uzavřeny smlouvy se zdravotními pojišťovny a určené prováděné výkony dle indikace a požadavků ošetřujících lékařů jsou ZP účtovány.**

**Pečovatelské úkony** jsou v zařízení zajištěny odbornými pracovníci v sociálních službách – v přímé obslužné péči, které klientům poskytují pomoc při osobní hygieně a základních životních úkonech (koupání, oblékání, česání, doprovod k lékaři, příprava a podání stravy, zajištění nákupů apod.). Kromě toho se věnují klientům i v rámci **aktivizačních činností**. Všem klientům zařízení je poskytován podle dohody **úklid** bytové jednotky a **praní** osobního i ložního prádla.

**Sociální pracovníce** podle potřeby pomáhá klientům při vyřizování různých záležitostí úředních či administrativních a zajišťuje kulturní a společenský život v zařízení.

Opravy či běžnou údržbu v bytových jednotkách vykonává **domovník**, v případě náročnější práce je zajištěna odbornou firmou. Náklady na veškeré opravy jsou hrazeny v rámci rozpočtu.

Klienti žijí v samostatných bytových jednotkách s vlastním vybavením a tím je jim umožněno plynulé pokračování a zachování navyklého způsobu života. Dle vlastního uvážení a aktuálního zdravotního stavu se mohou rozhodnout jaké ošetřovatelské, pečovatelské a další služby budou využívat.

**Ergoterapeutka** v rámci individuálních i skupinových rehabilitací pomáhá klientům po prodělaných onemocněních k návratu do běžného života a m.j. zajišťuje ve spolupráci se sociální pracovníci různé volnočasové aktivity a pomáhá klientům s obstaráváním osobních záležitostí.

**Služby v Domově pro seniory jsou poskytovány a účtovány podle zákona č. 108/2006 Sb. a vyhlášky č. 505/2006 Sb. v úplném znění**

**Lékařská péče** je zajištěna u většiny klientů smluvní lékařkou, která pravidelně ordinuje přímo v budově Domova pro seniory. V akutních případech přichází i mimo ordinární dobu. Klient má ovšem právo volby lékaře, lékařskou péči potom vykonává jeho praktický lékař, který může indikovat a požadovat provedení výkonu zdravotními sestrami Domova pro seniory. Na přání klientů jsou zajištěny některé další **doplňkové služby** – kadeřnice, pedikérka, masérka, prodej ovoce, pečiva, textilu, drogistického a jiného spotřebního zboží, pojízdná prodejna, která pravidelně 1 x týdně zajíždí k DS. Pro zlepšení své kondice mohou klienti individuálně využívat rotoped. Speciální rehabilitaci po indikaci lékařem absolvují klienti na specializovaných pracovištích. Všechny uvedené služby jsou poskytovány podle potřeby a platných smluv současně i uživatelům **odlehčovací služby**. Poskytnuté služby jim jsou účtovány podle výše uvedených předpisů. Odlehčovací služba umožňuje klientům překonat dobu, po kterou o něj nemůže z vážných důvodů pečovat rodinný příslušník (pečující osoba je přijata k hospitalizaci, náhlé zhoršení jejího zdravotního stavu, delší pobyt mimo bydliště, rodinný příslušník pracuje mimo místo trvalého bydliště apod.).

## 2. Pečovatelská služba, Náchod, Rybářská 1810

Kvalifikované pracovnice pečovatelské služby poskytují v terénu podle přání klientů nasmlouvané **pečovatelské úkony**. Klienti využívají především dovážku obědů, úklid, praní prádla, zajištění různých administrativních záležitostí, doprovod k lékaři apod. Stejně jako v minulých obdobích je PS poskytována smluvně obyvatelům i jiných obcí /Vysokov, Kramolna /. V roce 2013 bylo při poskytování služby najeto **43. 924** km /45.118 km v roce 2012 /.

## 3. Domy s poskytovanou pečovatelskou službou

Harmonie I a II, Rybářská 1810, 1819

**Pečovatelské úkony** jsou poskytovány kvalifikovanými pečovatelkami v dvousměnném provozu v době od 06.00 – 22.00 hod.

**Sociální pracovnice** - mezi její hlavní úkoly patří provádění sociálních šetření, metodické řízení pečovatelek na úseku individuálního plánování, podíl a odpovědnost za proces standardizace, v neposlední řadě kontakt s klienty a pomoc při běžných činnostech jako je jednání s úřady apod.

Domy Harmonie I. a II. jsou ve správě Správy budov s.r.o. Náchod, která zajišťuje jejich údržbu, popř. opravy na základě požadavku nájemníků a PS.

**Lékařská péče** – každý uživatel má svého praktického lékaře. Požadovaná ošetření zajišťuje Charitní ošetrovatelská služba.

**Doplňkové služby** - drobný prodej je realizován ve společenské místnosti Harmonie I. Provoz kadeřnictví v budově Harmonie I ke spokojenosti klientů pokračuje.

**Poskytované služby jsou poskytovány a účtovány podle zákona č. 108/2006 Sb. a vyhlášky č. 505/2006 Sb. v úplném znění a schváleny RM Náchoda.**

## 4. Personální zajištění provozu

### MěSSS MARIE

Za provoz celé organizace je zodpovědný **ředitel**, pro všechna střediska pracuje **hlavní účetní a mzdová účetní**. Ředitel MěSSS se účastní jednání v rámci **strategického plánování sociálních služeb**.

### Domov pro seniory Marie + odlehčovací služba

Vedoucí funkci střediska vykonává **vrchní sestra**, která řídí a organizuje práci personálu na všech úsecích poskytovaných služeb. Na středisku Domov pro seniory s Odlehčovací službou je nepřetržitý provoz **všeobecných /zdravotních/ sester, pracovnice přímé obslužné péče** pracují ve dvousměnném provozu, **uklízečky a pradelna** v jednosměnném provozu.

Denně je klientům k dispozici **sociální pracovnice**, která se v oblasti společenského a kulturního života podílí na zabezpečování akcí.

Její hlavní pracovní náplň obsahuje vedení a zpracovávání agend spojených s přijímáním a vyřizováním nových žádostí klientů MěSSS MARIE pro trvalý i přechodný pobyt. Současně má povinnost vedení standardizace na úseku poskytování služeb, která je zařízení uložena zákonem. V oblasti individuálního plánování metodicky vede pracovníky přímé obslužné péče.

V zařízení pracuje **ergoterapeutka**, která ve spolupráci se sociální pracovníci organizuje kulturní a společenský život v zařízení. Provádí aktivizační činnosti s klienty a po odborné stránce se klientům věnuje v rámci individuálních i skupinových cvičení.

#### **Pečovatelská služba terénní**

Vedoucí pečovatelské služby organizuje a řídí práci personálu na úseku poskytovaných pečovatelských úkonů v souladu s vyhláškou č. 505/2006 Sb. v úplném znění.

Pracovnice v sociálních službách – pečovatelky pracují v jednosměnném provozu, i ve dnech pracovního volna a pracovního klidu zajišťují podle dohody klientům potřebné služby, zejména dovoz obědů.

#### **Domy s byty zvláštního určení, Harmonie I+II**

Pracovnice v sociálních službách – pečovatelky poskytují ve dvousměnném provozu potřebné služby klientům v době od 06.00 do 22.00 hod.

## **5. Společenské aktivity klientů, kulturní akce**

### **Kulturní a společenský život v Domově pro seniory Marie**

V roce 2013 bylo pro klienty připraveno hodně bohatých kulturních a společenských akcí. Akce jsou příležitostí pro setkávání klientů, zaměstnanců a pozvaných hostů. V Domově pro seniory Marie se konají denní aktivity pro klienty např. kondiční cvičení na židlích, pravidelné středeční čtení, filmový klub, Kavárnička, kuželky, ruční práce, přednášky a besedy, společenská hra Bingo a zábavné vědomostní kvízy. První úterý v měsíci se koná „Povídání“ s panem ředitelem, na kterém jsou klienti seznámeni s děním v domově i mimo něj. Pro klienty je zajištěna dovážka knih z Městské knihovny v Náchodě, která je pravidelně první úterý v měsíci. Velmi oblíbenou aktivitou je promítání fotografií z pořádaných akcí, při kterých si klienti mohou fotografie objednat. Mezi další oblíbené akce patří přednášky a vystoupení zajímavých hostů. V lednu klienty navštívil pan Václav Fanta s povídáním o Liberci a okolí, v únoru klienty navštívil významný host režisér pan Zdeněk Troška, březen je měsíc knihy a při této příležitosti zaměstnanci knihovny přečetli povídku z knihy Františka Nepila „Malý atlas mého srdce“, pan Václav Fanta přišel s besedou o Slavonicích a Telči, s jarním programem přišly potěšit klienty děti z MŠ Alšova, v dubnu pan Fanta s putováním po Itálii a cestopisná přednáška o Kazachstánu profesorky Ireny Descubes. Význačnou akcí měsíce května bylo již tradiční hudební odpoledne spojené s „Dnem otevřených dveří“. V červnu se uskutečnil tradiční autobusový výlet do Orlických hor na Masarykovu chatu s nádherným výhledem na okolí, dále pan Fanta a beseda o putování po Čechách. V čarokrásném měsíci červenci jsme již tradičně opékali špekáčky a pozvání na akci přijali významní hosté a představitelé města Náchoda, dále vyprávění o Cyrilovi a Metodějovi. V srpnu bylo pro klienty připraveno sportovní klání se slavnostním vyhlášením vítězů, zajímavostí byla návštěva nejkrásnějšího muže světa. Záříjový autobusový výlet tentokrát patřil „Peklu“, spojený s procházkou a posezením v restauraci a měsíc září uzavřel pan Fanta s dalším putováním po Čechách. V říjnu se klienti setkali s doc. Ing. Jiřím Olivou, Ph.D a jeho přednáškou, další promítání fotografií pana Fanty z cest po Francii. V listopadu vyprávění o svatém Martinovi, pan Václav Fanta s besedou o Francii II.

Měsíc prosinec bývá, jako každý rok „nabitý“ akcemi pro klienty. Přednášel kněz římskokatolické církve Mgr. Václav Loukota a prosinec dále pokračoval mikulášskou nadílkou, vystoupily děti z MŠ Plhov s vánočním programem, s vánoční gratulací navštívili klienty přestavitelé města Náchoda místostarosta pan Ing. Tomáš Šubert a místostarostka paní Mgr. Drahomíra Benešová, na přání klientů se uskutečnilo již pravidelné hudební odpoledne s panem Langrem a další vánoční vystoupení uvedli žáci ze ZŠ Staré Město, klienty potěšila

osobní návštěva s vánoční gratulací starosty pana Jana Birke a další akcí bylo mimořádné vystoupení cimbálové kapely. Tradičním zakončením roku bylo Silvestrovské posezení.

V DS působí a pravidelně se schází s panem ředitelem Rada obyvatel, která je zástupcem klientů. Klienti přes Radu obyvatel vyjadřují svá přání, potřeby, náměty, připomínky a poděkování.

### **Proces zkvalitňování životních podmínek klientů DS**

Pro zkvalitnění života klientů byla z finančních prostředků střediska pořízena dvě polohovací lůžka s příslušenstvím a různé rehabilitační a kompenzační pomůcky (invalidní vozíky, podpažní chodítko, zástěna k vaně do společné koupelny, stolky k lůžkům ...). Z investičního plánu MÚ byl vybudován nový sprchový kout ve společné koupelně. Největší investiční akcí byla kompletní výměna stávajícího dosluhujícího signalizačního zařízení za nové včetně zřízení el. požární signalizace. Tím se zvýšil komfort komunikace klientů a zejména bezpečnost v celé budově DS. V neposlední řadě byla rozšířena možnost sledování televize na 30 programů!

### **Společenský život v domech Harmonie**

V domech Harmonie I a II, kde má zázemí i Pečovatelská služba, se zaměstnanci po celý rok snažili nad rámec svých povinností zpříjemňovat obyvatelům život i prostředí organizací různých kulturních akcí, které přinášejí klientům mimo jiné i zapojení do společenského života.

Začátkem každého měsíce pravidelně navštívila naše uživatele zdejší Městská knihovna, která pro ně zajišťuje již tradiční rozvoz a výměnu knih. V letošním roce pro ně navíc uspořádala ve společenské místnosti Harmonie I zajímavou akci - čtení z knihy Františka Nepila „Malý atlas mého srdce“.

Pro naše uživatele byly v průběhu roku 2013 nově zajištěny dva drobné prodeje, jako nabídka ovoce a zeleniny z Dolan, které přivázela pojízdná prodejna asi 1x za měsíc a každý čtvrtek v odpoledních hodinách měli senioři možnost zakoupit si od místní pekařky několik druhů výborného domácího pečiva. Pokračovaly i pravidelné čtvrtěční rozhovory nad otevřenou biblí, ve kterých se střídali kazatelé z různých církví. Hojně byla navštěvována seniors „Kavárnička“, pořádaná ve společenské místnosti Harmonie I, kde si měli naši uživatelé možnost posedět v příjemném prostředí a vzájemně pohovořit. Ze začátku letních měsíců, jak je již začátkem léta očekávanou a oblíbenou tradicí, proběhlo opékání klobás, obohacené v letošním roce o kulturní program. Vystoupila v něm tříčlenná hudební skupina pod vedením p. Hejdy z Náchoda. Hrála a zpívala na přání uživatelů osvědčené písně. Pak před zdejšími seniory poprvé zatančila děvčátka z kroužku břišních tanců z Děčka Náchod, pod vedením slečny Terezy Išové. Toto vystoupení se velice líbilo a od seniorů si vysloužilo veliký potlesk. V případě pěkného počasí se obyvatelé Harmonie scházeli v odpoledním a podvečerním čase na terase ke společnému posezení pod slunečníky.

I v letošním roce, jako již každoročně, navštívili dne 10. prosince v odpoledních hodinách obyvatele nájemních bytů domu Harmonie členové vedení města Náchoda. Pozdravit uživatele a podiskutovat s nimi nejen o rozvoji města Náchoda přijeli do příjemného prostředí společenské místnosti místostarostové pan Ing. Tomáš Šubert a paní Mgr. Drahomíra Benešová. Při této příležitosti také předali přítomným seniorům vánoční balíčky. Imobilní obyvatelé, kteří se vzhledem ke svému zdravotnímu stavu již nemohli dostavit do společenské místnosti, pak byli navštíveni a obdarováni osobně jednotlivými představiteli ve svém bytě. Na návštěvu představitelů města Náchoda pozvolna navázala Vánoční kavárnička. Uživatelé měli možnost občerstvení kávou, čajem, chlebičky a zákusky. Program kavárničky byl zpestřen vánočně laděným hudebním programem skupiny pana Hejdy. Klienti si mohli na vánoční kavárničce příjemně pohovořit, ale také se připojit ke zpěvu vánočních písní a koled.

## 6. Péče o zaměstnance

Z FKSP byly poskytnuty příspěvky na kulturní akce, na nákup vitamínů, příspěvek na sportovní aktivity zaměstnanců / bowling /, příspěvek na důchodové připojištění.

Pro zaměstnance jsou zajištěny pracovnělékařské prohlídky smluvní lékařkou.

Podle platných předpisů jsou zaměstnanci vybaveni osobními ochrannými pracovními pomůckami.

Podle aktuální legislativy byla nově zpracována kategorizace prací se stanovením rizik pro všechna pracovní místa v organizaci.

Všichni zaměstnanci jsou proškoleni z předpisů k zajištění bezpečnosti práce a požární ochrany.

## 7. Vzdělávání zaměstnanců

Vzdělávání v roce 2013 se účastnily všechny týmy zaměstnanců. Školení zaměstnanců v sociálních službách bylo zajištěno Institutem vzdělávání APSS ČR, Českým červeným křížem, Vzdělávací agenturou Mgr. Jany Fišerové, Vzdělávací agenturou Marlin. Odborné školení „O domácím násilí“ provedl Mgr. Jaromír Vejrych, ředitel MěSSS. Tato školení byla na velmi dobré úrovni a byla zaměřena i na praktické záležitosti.

Školení řidičů bylo organizováno ve spolupráci s MÚ.

**Ředitel** se zúčastnil „Semináře pro ředitele a ekonomy poskytovatelů sociálních služeb“, semináře ředitelů domovů pro seniory „Manažerské chyby v každodenní praxi“ a odborného semináře k novele Občanského zákoníku.

**Vedoucí PS** se zúčastnila semináře „Nový občanský zákoník“ a odborného kurzu „Předlékařská první pomoc – praktický nácvik resuscitace“

**Sociální pracovníce** se zúčastnily vzdělávacího programu „Role klíčového pracovníka“, akreditovaných vzdělávacích programů „Individuální plánování s obtížně spolupracujícím klientem“, „Efektivní komunikace v sociálních službách“, „Základy emoční inteligence pro pomáhající profese“ a odborného kurzu „Předlékařská první pomoc – praktický nácvik resuscitace“.

**Všeobecné /zdravotní sestry/** se vzdělávaly v kurzech určených pro střední zdravotnické pracovníky v různých oborech ošetrovatelské péče a zúčastnily se odborné konference „Náchodské mezioborové dny“, účastnily se i aktuálních školení na pracovišti. Povinnost vzdělávání zdravotnickým pracovníkům ukládá zákon č. 96/2004 Sb.

**Ergoterapeutka** absolvovala akreditované kurzy „Proměny stáří a gerontoobek“, „Využití fyzioterapie při práci se seniory v sociálních službách“, zúčastnila se odborného kurzu „Předlékařská první pomoc – praktický nácvik resuscitace“ a odborné konference „Náchodské mezioborové dny“.

**Pracovnice v sociálních službách - přímá obslužná péče a pečovatelky** splnily 24 hod. povinného školení, které jim ukládá zákon č. 108/2006 Sb. absolvováním akreditovaných kurzů „Jak zvládat stres“, „Předlékařská první pomoc – praktický nácvik resuscitace“ „Proměny stáří a gerontoobek“ a školení „O domácím násilí“.

Vzdělávacích akcí v rámci organizace se účastnily i **uklízečky a pradlena, údržbář a domovník.**

**Pracovnice THP – účetní** se školily dle aktuálních nabídek souvisejících s výkonem své práce a se změnami v legislativě.

V roce 2013 proběhly na DS Marie a PS celkem 4 SUPERVIZE – podpora nezávislého odborníka.

## 8. Standardy kvality sociálních služeb

### Standardy kvality Domova pro seniory MARIE a odlehčovací služby

Od začátku roku 2013 proběhla v Domově pro seniory Marie kompletní revize všech zpracovaných Standardů kvality sociálních služeb. Revidovány byly stávající metodiky a vnitřní směrnice organizace, také byly vytvořeny nové metodiky, které jsou přílohou zpracovaných Standardů kvality sociálních služeb a obsahují jednotné postupy a návody zaměstnancům pro poskytování kvalitní sociální služby v Domově pro seniory Marie. Se všemi revizemi i vytvořenými vnitřními dokumenty byli zaměstnanci důkladně a průběžně seznamováni.

V průběhu roku 2013 také probíhaly kontroly individuálních plánů klientů, kterým je poskytována sociální služba v Domově pro seniory Marie, plnění osobních cílů klientů, vyhodnocení osobních cílů i kontroly snímků dne. Zkontrolovány byly také individuální plány klientů pro odlehčovací službu.

V Domově pro seniory Marie je kladen důraz na individuální plánování služby klientů (Standard číslo 5 – Individuální plánování průběhu služby), kdy se tohoto plánování aktivně účastní i klient. Zaměstnanci Domova pro seniory Marie dbají na individuální přístup ke každému klientovi.

V měsíci dubnu 2013 byla opět vyhodnocena „Anketa spokojenosti“. Anketa je zcela anonymní a slouží pouze pro účely zařízení Městského střediska sociálních služeb Marie. Výstupem ankety jsou data, která poskytnou domovu pro seniory zpětnou vazbu o poskytování sociální služby. Vyhodnocení ankety opět ukázalo, že v Domově pro seniory Marie je život klienty vnímán velmi pozitivně a, že jsou hodně spokojeni i se službami, které domov nabízí a poskytuje.

Veřejnost je pravidelně informována na www stránkách MěSSS Marie v aktualitách, ale i v tisku o dění v našem domově a i o životě klientů. WWW stránky jsou aktualizovány a doplňovány dle provedených aktuálních změn v dokumentech a informacích pro zájemce o poskytování sociální služby v domově.

### Standardy kvality Pečovatelské služby

Pečovatelská služba přichází za klientem, aby mu bylo umožněno být co nejdéle v přirozeném domácím prostředí. Usnadňuje mu život a umožňuje uspokojování zvláštních životních potřeb odůvodněných stárnutím a pomáhá v prosazování a zajišťování jeho oprávněných zájmů a potřeb.

Posláním Pečovatelské služby je umožnit seniorům po ztrátě soběstačnosti prožít důstojné a spokojené stáří, poskytnout pomoc, podporu a aktivizaci v přirozeném domácím prostředí za pomoci pečovatelské služby a rodiny.

Služby pečovatelské služby v domácím prostředí uživatele jsou poskytovány ve dnech pondělí až pátek od 7:00 až 15:30 hodin, v případě potřeby je služba realizována i mimo tuto dobu. Služby poskytované v domech s nájemními byty Harmonie I. a Harmonie II. jsou zajištěny 7 dní v týdnu od 6:00 do 22:00 hodin.

V roce 2013 proběhla revize a aktualizace standardů kvality sociálních služeb a metodických postupů. Porady týmu pro tvorbu a aktualizaci standardů kvality sociálních služeb se průběžně zaměřovaly na aktualizaci standardů o poskytování služby. Dle potřeby byly jednotlivé standardy a metodické postupy aktualizovány. Během roku docházelo ke kontrolám individuálních plánů a plnění osobních cílů klientů pečovatelské služby. Důraz je kladen na individuální plánování služby uživatelů, kterého se účastní i samotný uživatel. Dále byly revidovány a aktualizovány vnitřní dokumenty organizace. Zaměstnanci byli průběžně seznamováni s revidovanými a aktualizovanými metodickými postupy, dokumenty a standardy.



**III. Ekonomická část****1. Příjmy**

Kč

	<b>ROK 2012</b>	<b>ROK 2013</b>
<b>Příjmy organizace k 31.12. celkem</b>	<b>14 787 118</b>	<b>14 929 643</b>
<b>z toho: příjmy DS Marie a PS</b>	<b>8 604 442</b>	<b>8 911 054</b>
<b>celkem,ostat.příjmy</b>		
tržby za služby od klientů Marie	3 554 190	3 632 773
příspěvek na péči	2 548 000	2 689 228
úhrady od zdravotních pojišťoven	670 593	825 860
tržby za služby od klientů odlehčovací služby	182 689	204 412
tržby od klientů PS	1 616 377	1 507 266
ostatní výnosy / úroky BÚ /	22 273	11 847
tržby ostatní / prodej auta /	10 320	39 668
<b>vlastní zdroje – rezervní fond – fin. dary</b>	<b>133 676</b>	<b>10 855</b>
<b>příspěvek od zřizovatele</b>	<b>4 203 000</b>	<b>3 836 734</b>
<b>úcelová dotace MPSV</b>	<b>1 826 000</b>	<b>2 106 000</b>
<b>úcelová dotace KHK</b>	<b>20 000</b>	<b>65 000</b>

**2. Výdaje**

	Kč	
	<b>ROK 2012</b>	<b>ROK 2013</b>
<b>Výdaje organizace k 31.12. celkem</b>	<b>14 685 481</b>	<b>14 688 833</b>
z toho zajištění provozu	2 691 668	2 817 984
mzdy	8 500 000	8 599 734
FO	108 022	0
dotace KHK	20 000	65 000
zdravotní a sociální pojištění	2 920 109	2 935 960
FKSP	86 280	86 647
odpisy DHM	359 402	183 508
<b>Čerpání fondu rezerv a rozvoje na nákup investic</b>	<b>10 000</b> venkovní kamera	<b>350 112</b> nákup auta

**3. Hospodářský výsledek**

	Kč	
	<b>ROK 2012</b>	<b>ROK 2013</b>
<b>Hospodářský výsledek organizace</b>	<b>101 637</b>	<b>240 810</b>

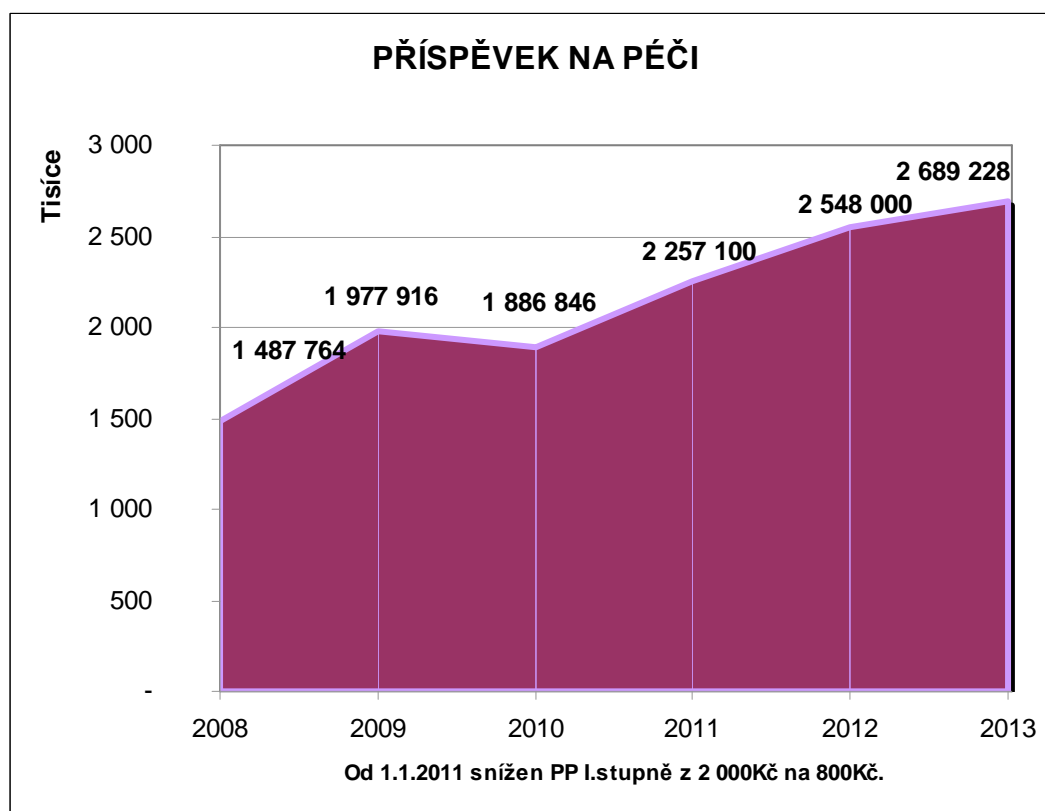
**Přehled neinvestičních nákladů a výnosů dle středisek v tis. Kč**

	Domov pro seniory Marie + odlehčovací služba ROK 2012	ROK 2013	Pečovatelská služba, ROK 2012	Pečovatelská služba ROK 2013	Skutečnost celkem ROK 2012	ROK 2013
<b>Náklady</b>	<b>9 277</b>	<b>9 426</b>	<b>5 408</b>	<b>5 263</b>	<b>14 685</b>	<b>14 689</b>
<b>Výnosy</b>	<b>9 405</b>	<b>9 625</b>	<b>5 382</b>	<b>5 305</b>	<b>14 787</b>	<b>14 930</b>
<b>Z toho tržby od klientů</b>	<b>3 736</b>	<b>3 837</b>	<b>1 616</b>	<b>1 507</b>	<b>5 352</b>	<b>5 344</b>

## Náklady zřizovatele na jednoho klienta MěSSS

	Počet klientů		Měsíční náklady zřizovatele		Měsíční náklady celkem	
	Rok 2012	Rok 2013	Rok 2012	Rok 2013	Rok 2012	Rok 2013
DS Marie /odlehčovací sl.	56/18	56/14	1480	1 353	10 447	11 222
počet dní na odl. sl.	621	728				
Pečovatelská služba	235	222	1 024	1 014	1 917	1 975

Přílohou této výroční zprávy je kopie rozboru hospodaření za rok 2013.



## IV. Kontrolní činnost

### V roce 2013 byly provedeny níže uvedené kontroly :

Dne 31.7. 2013 byla provedena kontrola ze strany KHS Hradec Králové podle NEP a Rady /ES/ č. 882/2004 Sb. o úředních kontrolách za účelem ověřování dodržování právních předpisů, z.č. 258/2000 Sb. o ochraně veřejného zdraví, ve znění pozdějších předpisů z.č. 552/1991 Sb. zaměřená na dodržování BOZP, zákoníku práce, ochrana zdraví, podmínky, kterými se stanoví zařazování prací do kategorií. Kontrolou **n e b y l o** uloženo žádné opatření k nápravě.

Dne 20.9. 2013 byla provedena kontrola ze strany KHS Hradec Králové podle NEP a Rady /ES/ č. 882/2004 Sb. o úředních kontrolách za účelem ověřování dodržování právních předpisů o potravinách, z.č. 258/2000 Sb. o ochraně veřejného zdraví, ve znění pozdějších předpisů z.č. 552/1991 Sb. zaměřená hygienické podmínky stravování. Při kontrole bylo doporučeno nanést omyvatelný nátěr zdí v úklidové místnosti. Doporučení bylo realizováno v požadovaném termínu.

Dne 10.12. 2013 byla provedena kontrola ze strany KHS Hradec Králové podle NEP a Rady /ES/ č. 882/2004 Sb. o úředních kontrolách za účelem ověřování dodržování právních předpisů, z.č. 258/2000 Sb. o ochraně veřejného zdraví, ve znění pozdějších předpisů z.č. 552/1991 Sb. zaměřená na proočkovanou u fyzických osob umístěných v domovech a na hygienické požadavky na provoz ústavů sociální péče. Kontrolou **n e b y l o** uloženo žádné opatření k nápravě.

Ve dnech 17.6. až 21.6. 2013 proběhla veřejnoprávní kontrola jejímž předmětem bylo hospodaření s veřejnými prostředky ve smyslu § 11 odst. 4 písm. a) a b) a interní audit ve smyslu § 29 odst. 5 z.č. 320/2001 Sb. o finanční kontrole. Provedenou kontrolou **n e b y l a** stanovena žádná opatření.

### Celoroční

V souladu se zákonem č. 320/2001 Sb. a vyhláškou MF č. 64/2002 Sb. o finanční kontrole je v organizaci zaveden **vnitřní kontrolní systém**. Zpráva o výsledku vnitřní kontroly za předcházející kalendářní rok je zaslána v měsíci lednu zřizovateli.

Výroční zprávu předkládá:

**Mgr. Jaromír Vejrych**

ředitel MěŠSS Marie

Náchod 14. únor 2014

Rozdělovník: 1 x Mgr. Drahomíra Benešová – místostarostka MÚ Náchod  
1 x MÚ Náchod - paní Šourková  
1 x Bc. Pavel Schuma - vedoucí odboru SVZ  
1 x domo

## **VÝSTOUPENÍ HUDEBNÍ SKUPINY PANA HEJDY - HARMONIE**



## **VYSTOUPENÍ BŘIŠNÍCH TANEČNIC - HARMONIE**



## **SPORTOVNÍ ODPOLEDNE**



## **OPÉKÁNÍ ŠPEKÁČKŮ**



## **Z PŘEDNÁŠEK PANÍ IRENY DESCUBES Z FRANCIE**



## **SETKÁNÍ S REŽISÉREM PANEM ZDEŇKEM TROŠKOU A HERCI**



## **AUTOBUSOVÝ VÝLET DO „PEKLA“**



## **VÁNOČNÍ GRATULACE PŘEDSTAVITELŮ MĚSTA NÁCHODA**





## **VÁNOČNÍ GRATULACE STAROSTY PANA JANA BIRKE**



## **VÁNOČNÍ VYSTOUPENÍ ŽÁKŮ ZŠ STARÉ MĚSTO**



## **VÁNOČNÍ ROZJÍMÁNÍ S MGR. VÁCLAVEM LOUKOTOU**

