

Městské středisko  **sociálních služeb**
MARIE
Bartoňova 1998, 547 01 Náchod
tel. 491 423 478
IČO: 70947589

VÝROČNÍ ZPRÁVA

za rok 2012



Náchod, únor 2013

O b s a h

I. Charakteristika organizace a statistické údaje

Charakteristika organizace

- Statistické údaje
1. Domov pro seniory Marie
 2. Odlehčovací služba
 3. Pečovatelská služba terénní
 4. Harmonie I. a II.
 5. Údaje o skladbě a počtu zaměstnanců MěSSS

II. Všeobecná část

Charakteristika poskytovaných služeb

1. Domov pro seniory Marie, Odlehčovací služba
2. Pečovatelská služba
3. Domy s byty zvláštního určení s poskytovanou pečovatelskou službou Harmonie I a II
4. Personální zajištění provozu
5. Společenské aktivity klientů, kulturní akce
6. Péče o zaměstnance
7. Další vzdělávání zaměstnanců
8. Standardy kvality sociálních služeb

III. Ekonomická část

1. Příjmy
2. Výdaje
3. Hospodářský výsledek

Přehled neinvestičních nákladů a výnosů dle středisek za rok 2012

Náklady zřizovatele v roce 2012 na jednoho klienta MěSSS

IV. Kontrolní činnost

Příloha: Kopie rozboru hospodaření za rok 2012

I. Charakteristika organizace a statistické údaje

Charakteristika organizace

Příspěvková organizace **Městské středisko sociálních služeb MARIE, Bartoňova 1998, 547 01 Náchod**, IČO 70947589 (dále jen MěSSS). Zřizovatelem je Město Náchod, Masarykovo nám. čp. 40, 547 61 Náchod, IČO 00272868. Rozhodnutí o registraci níže uvedených služeb vydal KÚ Královéhradeckého kraje pod č.j.10640/SV/2007/GR/SOCRE/92-2.

Posláním MěSSS je poskytovat sociální služby pečovatelského a ošetrovatelského charakteru klientům tak, jak vymezuje zákon č. 108/2006 Sb. v úplném znění, a kteří mají trvalé bydliště v Náchodě. Na základě obstaravatelských smluv, které jsou uzavřeny s jinými obcemi, jsou služby poskytovány i obyvatelům těchto obcí. Trvalé bydliště v Náchodě a okolí není podmínkou pro klienty, kteří jsou přijímáni na odlehčovací službu na dobu maximálně 3 měsíců.

Prostřednictvím jednotlivých služeb MěSSS Marie umožňuje seniorům po ztrátě soběstačnosti prožít důstojné a spokojené stáří, poskytuje pomoc, podporu a aktivizaci jak v přirozeném domácím prostředí za pomoci pečovatelské služby a rodiny, tak v domově pro seniory, který je zařízením rodinného typu a slouží seniorům, kteří se ocitli v nepříznivé sociální situaci, ať již z důvodu věku nebo zdravotního stavu a potřebují pravidelnou pomoc druhých lidí k tomu, aby mohli žít důstojným, samostatným, aktivním a společenským životem. Individuálním přístupem každého člena pracovního týmu usiluje zařízení o vytváření pocitu bezpečí, jistoty a přirozeného domácího prostředí, ve kterém mohou žít senioři podle svých zvyklostí a přání.

MěSSS MARIE má registrovány 3 druhy služeb soustředěné ve dvou střediscích:

1. Domov pro seniory Marie
2. Odlehčovací služba
3. Pečovatelská služba terénní

Každé středisko má vedoucího pracovníka, který je přímo podřízen řediteli organizace.

Sídlo organizace je v budově Domova pro seniory Marie, Bartoňova 1998, 547 01 Náchod.

- **Domov pro seniory Marie + Odlehčovací služba**, Bartoňova 1998, Náchod.
Domov pro seniory – kapacita **58 lůžek / 44 jednogarsonek, 7 dvougarsonek**
Odlehčovací služba – **4 lůžka / 1 dvougarsonka, 2 jednogarsonky**
- **Pečovatelská služba terénní** - Rybářská 1810, Náchod je poskytována klientům v terénu / včetně obyvatelům nájemních domů zvláštního určení viz zřizovací listina /. Služba je nastavena od 1.11.2008 na 260 klientů z původních 170 klientů v roce 2007.
Byty v domech zvláštního určení s poskytovanou pečovatelskou službou - Harmonie I, Rybářská 1810 a Harmonie II, Rybářská 1819 Náchod - zahrnují **celkem 89 lůžek /12 dvougarsonek, 65 jednogarsonek/.**

Statistické údaje

1. Domov pro seniory Marie

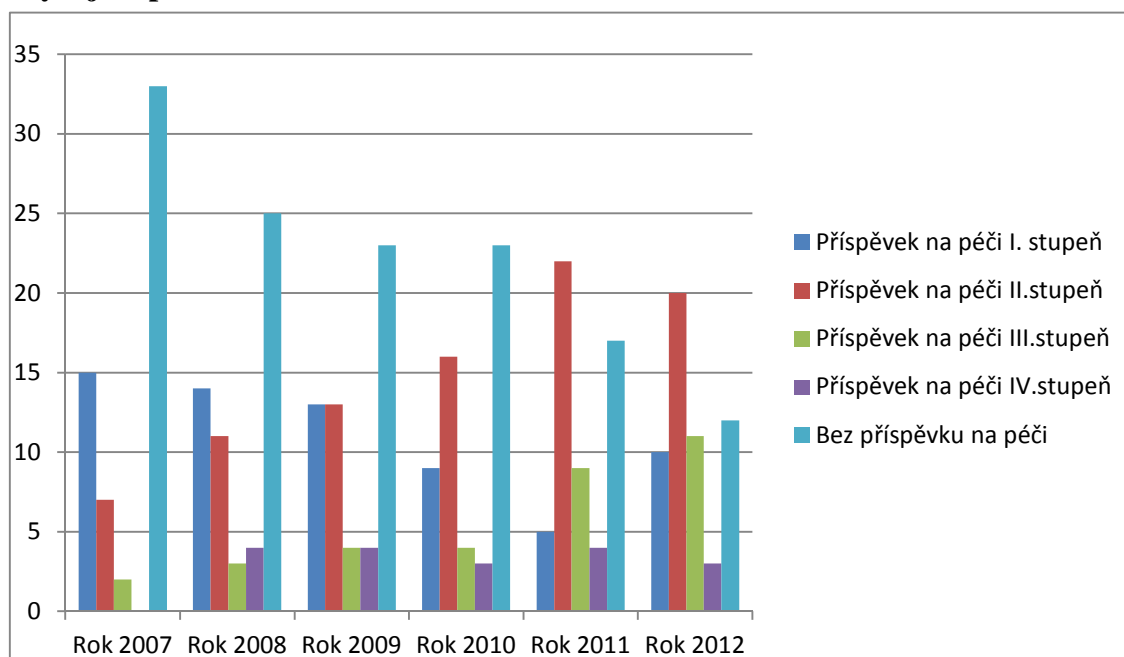
Tabulka 1
Využití kapacity

Ukazatel	Počet 2011	Počet 2012
Kapacita Domova pro seniory Marie k 31.12.	57	58
Počet klientů k 31.12.	57	56
Průměrné využití kapacity DS	97,66%	93,82
Ukončení pobytu v Domově pro seniory	0	1
Úmrtí	6	7
Přijetí nových klientů	8	7
Počet aktuálních žádostí /zájem o okamžitý nástup/	8	6

Tabulka 2
Zdravotní stav klientů

Ukazatel	Počet 2011	Počet 2012
Trvale upoutaní na lůžko /v průběhu roku/	7	9
Mobilní za pomoci druhé osoby nebo technických pomůcek	44	47
Bez závislosti	17	12
Příspěvek na péči I. stupeň	5	10
Příspěvek na péči II. stupeň	22	20
Příspěvek na péči III. stupeň	9	11
Příspěvek na péči IV. stupeň	4	3

Vývoj stupně závislosti klientů 2007 - 2012



Tabulka 3
Věková struktura a skladba klientů

Věk	Počet 2011	Počet 2012
Průměrný věk klientů v roce	84,5	82,32
Skladba klientů k 31.12.		
ve věku do 65 let	1	1
z toho žen	1	1
z toho mužů	0	0
ve věku od 66 do 85 let	34	31
z toho žen	31	29
z toho mužů	3	2
ve věku nad 85	22	24
z toho žen	17	19
z toho mužů	5	5

2. Odlehčovací služba

Tabulka 1
Využití kapacity

Ukazatel	Počet 2011	Počet 2012
Kapacita odlehčovací služby k 31.12.	4	4
Počet podaných žádostí	16	23
Počet uskutečněných pobytů	13	18
z toho občané Náchoda	7	8
občané jiných obcí v rámci kraje	6	10
Průměrné využití kapacity OS	45,3%	56,89%
Neuskutečněné pobyty /zrušeno ze strany žadatele/	2	2
Neuskutečněné pobyty / pro naplněnou kapacitu	0	0
Neodpovídající cílová skupina	0	1
Žádosti v evidenci /termín nástupu následujícího roku/	2	0

Jedno lůžko odlehčovací služby je trvale rezervováno pro případné využití pro obyvatele Harmonie I + II

Tabulka 2
Zdravotní stav klientů

Ukazatel	Počet 2011	Počet 2012
Trvale upoutaní na lůžko	3	3
Mobilní za pomoci druhé osoby nebo technických pomůcek	7	11
Bez závislosti	4	3
Příspěvek na péči I. stupeň	1	5
Příspěvek na péči II. stupeň	4	6
Příspěvek na péči III. stupeň	3	2
Příspěvek na péči IV. stupeň	1	2

Tabulka 3
Věková struktura a skladba klientů

Věk	Počet 2011	Počet 2012
Průměrný věk klientů OS	80,8	87,83
Skladba klientů v průběhu roku		
ve věku do 65 let	2	2
z toho žen	0	0
z toho mužů	2	2
ve věku od 66 do 80 let	3	5
z toho žen	1	5
z toho mužů	2	0
ve věku nad 80	8	11
z toho žen	6	9
z toho mužů	2	2

3. Pečovatelská služba terénní

Tabulka 1
Využití kapacity

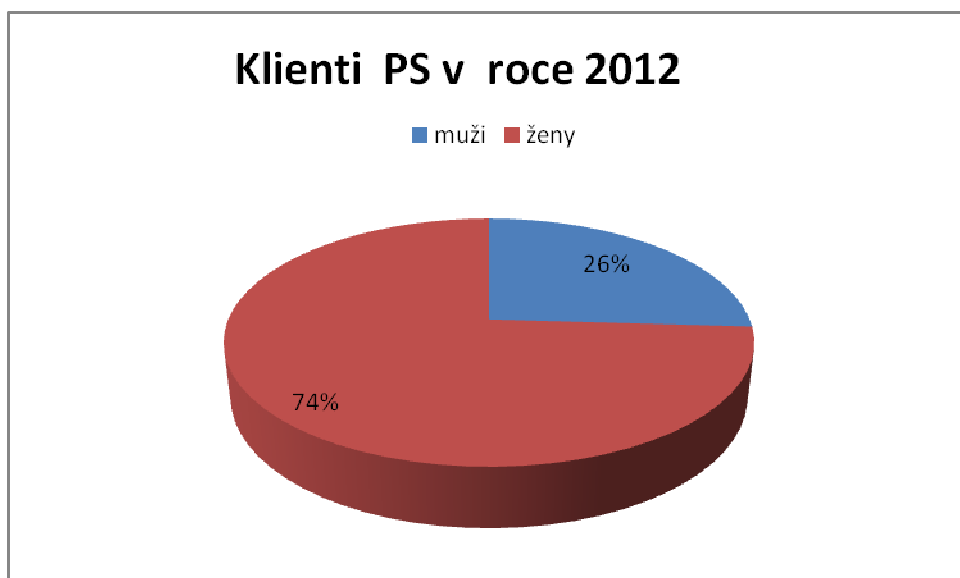
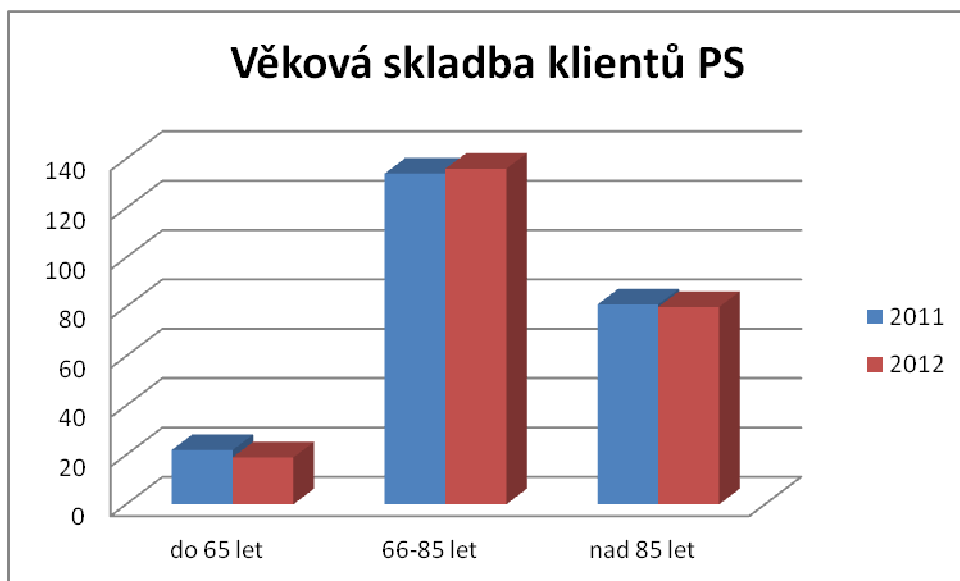
Ukazatel	Počet 2011	Počet 2012
Kapacita PS od 1.11.2008	260	260
Počet klientů	237	235
Průměrné využití kapacity v roce	91%	90%
Ukončení služby	25	23
Úmrtí	14	27
Přijetí nových klientů v roce	44	60
Počet aktuálních žádostí /zájem o okamžité čerpání služeb/	0	0

Tabulka 2
Zdravotní stav klientů

Ukazatel	Počet 2011	Počet 2012
Trvale upoutaní na lůžko /v průběhu roku /	6	7
Mobilní za pomoci druhé osoby nebo technických pomůcek	102	91
Příspěvek na péči I. stupeň	33	21
Příspěvek na péči II. stupeň	23	20
Příspěvek na péči III. stupeň	9	5
Příspěvek na péči ve IV. stupni	4	1

Tabulka 3
Věková struktura a skladba klientů

Věk	Počet 2011	Počet 2012
Průměrný věk klientů v roce	81	80
Skladba klientů k 31.12.		
ve věku do 65 let	22	19
z toho žen	10	9
z toho mužů	12	10
ve věku od 66 do 85 let	134	136
z toho žen	101	101
z toho mužů	33	35
ve věku nad 85	81	80
z toho žen	65	64
z toho mužů	16	16



4. Harmonie I + II

Tabulka 1
Využití kapacity

Ukazatel	Počet 2011	Počet 2012
Kapacita domů H I a H II	89	89
Počet klientů k 31.12.	77	73
Průměrné využití kapacity	86%	82%
Ukončení pobytu	11	5
Úmrtí	5	8
Přijetí nových klientů	21	11
Počet aktuálních žádostí /zájem o okamžitý nástup/	1	0

Tabulka 2
Zdravotní stav klientů

Ukazatel	Počet 2011	Počet 2012
Trvale upoutaní na lůžko /v průběhu roku/	9	4
Mobilní za pomoci druhé osoby nebo technických pomůcek	31	29
Příspěvek na péči I. stupeň	11	9
Příspěvek na péči II. stupeň	9	9
Příspěvek na péči III. stupeň	3	2
Příspěvek na péči IV. stupeň	1	0

Tabulka 3
Věková struktura a skladba klientů

Věk	Počet 2011	Počet 2012
Průměrný věk klientů v roce	82	78
Skladba klientů k 31.12.		
ve věku do 65 let	6	5
z toho žen	3	3
z toho mužů	3	2
ve věku od 66 do 85 let	51	51
z toho žen	38	38
z toho mužů	13	13
ve věku nad 85	20	17
z toho žen	18	15
z toho mužů	2	2

5. Údaje o skladbě a počtu pracovních míst MěSSS MARIE

Stav k 31.12.2012

Funkce	Pracovní úvazek
MěSSS MARIE	3,00
Ředitel	1,00
Hlavní účetní	1,00
Mzdová účetní, majetek	1,00
Domov pro seniory Marie + Odl. služba	18,50
Vedoucí střediska, vrchní sestra	1,00
Sociální pracovníce	1,00
Všeobecná sestra v soc. službách	5,00
Ergoterapeutka	1,00
Pracovnice přímé obslužné péče	6,00
Uklízečka	3,50
Domovník	1,00
Pečovatelská služba	17,40
Vedoucí střediska PS	1
Sociální pracovníce	1,00
Pečovatelka	14,00
Řidič, údržbář	1,00
Uklízečka	0,40
C E L K E M	38,90

II. Všeobecná část

Charakteristika poskytovaných služeb

1. Domov pro seniory Marie, Odlehčovací služba

Náchod, Bartoňova 1998

Klientům uvedeného pobytového zařízení je poskytována komplexní **ošetřovatelská péče** kvalifikovanými zdravotními sestrami (podávání léků, převazy, odběry biologického materiálu, aplikace injekcí, měření tlaku, sledování klientů s akutními i chronickými obtížemi, zabezpečení ordinovaných vyšetření, hygienicko-epidemický dohled včetně pravidelného očkování proti přenosným nemocem, ošetřování klientů v terminálním stádiu života apod.).

Podle zákona č. 108/2006 Sb. v úplném znění jsou uzavřeny smlouvy se zdravotními pojišťovny a určené prováděné výkony dle indikace a požadavků ošetřujících lékařů jsou ZP účtovány.

Pečovatelské úkony jsou v zařízení zajištěny odbornými pracovníci v sociálních službách – v přímé obslužné péči, které klientům poskytují pomoc při osobní hygieně a základních životních úkonech (koupání, oblékání, česání, doprovod k lékaři, příprava a podání stravy, zajištění nákupů apod.). Kromě toho se věnují klientům i v rámci **aktivizačních činností**. Všem klientům zařízení je poskytován podle dohody **úklid** bytové jednotky a **praní** osobního i ložního prádla.

Sociální pracovníce podle potřeby pomáhá klientům při vyřizování různých záležitostí úředních či administrativních a zajišťuje kulturní a společenský život v zařízení.

Opravy či běžnou údržbu v bytových jednotkách vykonává **domovník**, v případě náročnější práce je zajištěno odbornou firmou. Náklady na veškeré opravy jsou hrazeny v rámci rozpočtu.

Klienti žijí v samostatných bytových jednotkách s vlastním vybavením a tím je jim umožněno plynulé pokračování a zachování navyklého způsobu života. Dle vlastního uvážení a aktuálního zdravotního stavu se mohou rozhodnout jaké ošetřovatelské, pečovatelské a další služby budou využívat.

Ergoterapeutka v rámci individuálních i skupinových rehabilitací pomáhá klientům po prodělaných onemocněních k návratu do běžného života a m.j. zajišťuje ve spolupráci se sociální pracovníci různé volnočasové aktivity a pomáhá klientům s obstaráváním osobních záležitostí.

Služby v Domově pro seniory jsou poskytovány a účtovány podle zákona č. 108/2006 Sb. a vyhlášky č. 505/2006 Sb. v úplném znění

Lékařská péče je zajištěna u většiny klientů smluvní lékařkou, která pravidelně ordinuje přímo v budově Domova pro seniory. V akutních případech přichází i mimo ordinační dobu. Klient má ovšem právo volby lékaře, lékařskou péči potom vykonává jeho praktický lékař, který může indikovat a požadovat provedení výkonu zdravotními sestrami Domova pro seniory.

Na přání klientů jsou zajištěny některé další **doplňkové služby** – kadeřnice, pedikérka, masérka, prodej ovoce, pečiva, textilu, drogistického a jiného spotřebního zboží, pojízdná prodejna, která pravidelně 1 x týdně zajíždí k DS. Pro zlepšení své kondice mohou klienti individuálně využívat rotoped. Speciální rehabilitaci po indikaci lékařem absolvují klienti na specializovaných pracovištích.

Všechny uvedené služby jsou poskytovány podle potřeby a platných smluv současně i uživatelům **odlehčovací služby**. Poskytnuté služby jim jsou účtovány podle výše uvedených předpisů. Odlehčovací služba umožňuje klientům překonat dobu, po kterou o něj nemůže z vážných důvodů pečovat rodinný příslušník (pečující osoba je přijata k hospitalizaci, náhlé

zhoršení jejího zdravotního stavu, delší pobyt mimo bydliště, rodinný příslušník pracuje mimo místo trvalého bydliště apod.).

2. Pečovatelská služba, Náchod, Rybářská 1810

Kvalifikované pracovnice pečovatelské služby poskytují v terénu podle přání klientů nasmlouvané **pečovatelské úkony**. Klienti využívají především dovážku obědů, úklid, praní prádla, zajištění různých administrativních záležitostí, doprovod k lékaři apod. Stejně jako v minulých obdobích je PS poskytována smluvně obyvatelům i jiných obcí /Vysokov, Kramolna, Dolní Radechová – od května 2012 na základě výpovědi ze strany obce ukončeno poskytování služeb/. V roce 2012 bylo při poskytování služby najeto **45. 118 km** /47,943 km v roce 2011 /.

3. Domy s poskytovanou pečovatelskou službou

Harmonie I a II, Rybářská 1810, 1819

Zajištění ošetrovatelských úkonů klientům provádí náchodská Charitní ošetrovatelská služba.

Pečovatelské úkony jsou poskytovány kvalifikovanými pečovatelkami v dvousměnném provozu v době od 06.00 – 22.00 hod.

Sociální pracovnice - mezi její hlavní úkoly patří provádění sociálních šetření, metodické řízení pečovatelek na úseku individuálního plánování, podíl a odpovědnost za proces standardizace, v neposlední řadě styk s klienty a pomoc při běžných činnostech jako je styk s úřady apod.

Domy Harmonie I. a II. jsou ve správě Správy budov s.r.o. Náchod, která zajišťuje jejich údržbu, popř. opravy na základě požadavku nájemníků a PS.

Lékařská péče - do zařízení dochází lékařka, která většinu klientů střediska registruje a její požadovaná ošetření a úkony zajišťuje Charitní ošetrovatelská služba.

Doplňkové služby - drobný prodej je realizován ve společenské místnosti Harmonie I. Provoz kadeřnictví v budově Harmonie I ke spokojenosti klientů pokračuje.

Poskytované služby jsou poskytovány a účtovány podle zákona č. 108/2006 Sb. a vyhlášky č. 505/2006 Sb. v úplném znění a schváleny RM Náchoda.

4. Personální zajištění provozu

MěSSS MARIE

Za provoz celé organizace je zodpovědný **ředitel**, pro všechna střediska pracuje **hlavní účetní a mzdová účetní**. Ředitel MěSSS se účastní jednání v rámci **komunitního plánování sociálních služeb**.

Domov pro seniory Marie + odlehčovací služba

Vedoucí funkci střediska vykonává **vrchní sestra**, která řídí a organizuje práci personálu na všech úsecích poskytovaných služeb. Na středisku Domov pro seniory s Odlehčovací službou je nepřetržitý provoz **všeobecných /zdravotních/ sester, pracovnice přímé obslužné péče** pracují ve dvousměnném provozu, **uklízečky a pradlena** v jednosměnném provozu.

Denně je klientům k dispozici **sociální pracovníce**, která se v oblasti společenského a kulturního života podílí na zabezpečování akcí.

Její hlavní pracovní náplň obsahuje vedení a zpracovávání agend spojených s přijímáním a vyřizováním nových žádostí klientů MěSSS MARIE pro trvalý i přechodný pobyt. Současně má povinnost vedení standardizace na úseku poskytování služeb, která je zařízením uložena zákonem. V oblasti individuálního plánování metodicky vede pracovníky přímé obslužné péče.

V zařízení pracuje **ergoterapeutka**, která ve spolupráci se sociální pracovníci organizuje kulturní a společenský život v zařízení. Provádí aktivizační činnosti s klienty a po odborné stránce se klientům věnuje v rámci individuálních i skupinových cvičení.

Pečovatelská služba terénní

Vedoucí pečovatelské služby organizuje a řídí práci personálu na úseku poskytovaných pečovatelských úkonů v souladu s vyhláškou č. 505/2006 Sb. v úplném znění.

Pracovnice v sociálních službách – pečovatelky pracují v jednosměnném provozu, i ve dnech pracovního volna a pracovního klidu zajišťují podle dohody klientům potřebné služby, zejména dovoz obědů.

Domy s byty zvláštního určení, Harmonie I+II

Pracovnice v sociálních službách – pečovatelky poskytují ve dvousměnném provozu potřebné služby klientům v době od 06.00 do 22.00 hod.

5. Společenské aktivity klientů, kulturní akce

Kulturní a společenský život v Domově pro seniory Marie

Proces zkvalitňování životních podmínek klientů DS

Kulturní a společenský život v Domově pro seniory Marie

Jako každý rok, tak rok 2012 byl pro klienty velmi bohatý na kulturní a společenské akce. Na kulturních a společenských akcích se setkávají klienti, zaměstnanci a pozvaní hosté. V Domově pro seniory Marie se konají pravidelné denní aktivity pro klienty např. výuka na internetu, Dámský klub, kondiční cvičení, pravidelné středeční čtení, filmový klub, Kavárnička, kuželky, ruční práce, přednášky a besedy, společenská hra Bingo a zábavné vědomostní kvízy a literární čajovna. První úterý v měsíci se koná „Povídání“ s panem ředitelem, na kterém jsou klienti seznámeni s děním nejen v domově. Pro klienty je zajištěna pravidelná dovážka knih z Městské knihovny v Náchodě, která je obvykle první úterý v měsíci. Třikrát do roka se stává velmi oblíbenou aktivitou promítání fotografií z pořádaných akcí, při kterých si klienti mohou fotografie objednat. Mezi další oblíbené akce patří přednášky a vystoupení zajímavých hostů. V lednu klienty navštívil pan Václav Fanta s povídáním o krásách Čech, v únoru si klienti poslechli povídání o svatém Matějovi a o Praze, březen je měsíc knihy a při této příležitosti zaměstnanci knihovny přečetli úryvky z knih o regionálních pověstech, opět pan Václav Fanta s besedou o Francii a návštěva harmonikářů, v dubnu pan Fanta s putováním po Francii II. Nejvýznamnější akcí v měsíci květnu bylo již tradiční hudební odpoledne spojené se slavnostním předáním nového parku a pozvání přijali významní hosté a představitelé města Náchoda. V červnu se uskutečnil tradiční autobusový výlet do zámku Častolovice s nádhernou procházkou v parku. Letní měsíc červenec jsme jako každoročně zpestřili opékáním špekáčků. Měsíc srpen opět patřil sportovnímu odpolední se slavnostním vyhlášením vítězů. V září navštívili naše zařízení významní hosté pan Bohuslav Sobotka, pan Lubomír Franc nebo herci paní Obermaierová, paní Thielová, pan Magnusek, pan Pakosta a další, kteří s našimi klienty debatovali na různá

témata, dalším hostem byla profesorka Irena Descubes, která vyprávěla o životě v Nepálu. Záříjový autobusový výlet tentokrát patřil náchodskému zámku a medvědům, byl spojený s příjemnou procházkou v aleji a posezením v zámecké restauraci, měsíc září uzavřel pan Fanta s dalším putováním po Čechách. V říjnu se klienti setkali s poslankyní Mgr. Markovou, přišel i kouzelník...pan Carlo, který přispěl k dobré náladě klientů, proběhlo další promítání fotografií pana Fanty o okolí Náchoda, beseda ke státnímu svátku o vzniku Československé republiky roku 1918. V listopadu bylo vyprávění k 17. listopadu, pan Václav Fanta a Toskánsko.

Měsíc prosinec bývá jako každý rok velmi bohatý na různorodé akce pro klienty, začal vánoční výstavou, pro klienty přednášel kněz římskokatolické církve Mgr. Václav Loukota a měsíc dále pokračoval mikulášskou nadílkou, s vánoční gratulací navštívili klienty představitelé města Náchoda starosta pan Jan Birke a místostarostka paní Mgr. Drahomíra Benešová, děti z MŠ Alšova potěšily s vánočním vystoupením, na přání klientů se uskutečnilo již pravidelné hudební odpoledne s panem Langrem a pro radost vystoupili a zahráli náchodští loutkáři. Tradičním zakončením roku bylo Silvestrovské posezení.

V dubnu zaslaly klientky ukázky ručních prací na tradiční výstavu „Šikovné ruce našich seniorů“, která se konala v Lysé nad Labem.

V DS již několik let působí a pravidelně se schází s panem ředitelem Rada obyvatel, která je zástupcem klientů. Klienti přes Radu obyvatel vyjadřují svá přání, potřeby, náměty, připomínky a poděkování.

Od dubna jsme zahájili spolupráci s dobrovolníky. Zařízení navštěvovaly dvě dobrovolnice, které byly společnicemi klientům nejen na procházky.

Pro zkvalitnění života klientů byla z finančních prostředků střediska pořízena dvě polohovací lůžka s příslušenstvím a různé rehabilitační a kompenzační pomůcky (invalidní vozíky, podpažní chodítko, zástěna k vaně do společné koupelny, stolky k lůžkům ...)

Společenský život v domech Harmonie

V domech Harmonie I a II, kde má zázemí i Pečovatelská služba, se zaměstnanci po celý rok snažili nad rámec svých povinností zpříjemňovat obyvatelům život i prostředí organizací různých kulturních akcí, které přinášejí klientům mimo jiné i zapojení do společenského života.

Pokračovala navázaná spolupráce s Městskou knihovnou, která vždy začátkem měsíce zajišťuje rozvoz knih pro obyvatele Harmonie I a II. Seniorům také zorganizovali předčítání pověstí regionu Náchodska. Pro naše uživatele byly v roce 2012 zajištěny různé prodejní akce – např. prodej drobného textilu, prodej medu od včelaře z blízkého okolí. Pravidelně každý čtvrtek se ve společenské místnosti představitelé církví pořádaly rozhovory nad otevřenou biblí. Bohatě byla využívána seniors „Kavárnička“ pořádaná ve společenské místnosti, kde si měli možnost vzájemně pohovořit. Ze začátku letních měsíců nebylo zapomenuto ani na tradiční opékání klobás, které bylo hojně navštíveno a mělo velký ohlas u všech zúčastněných. V případě pěkného počasí se obyvatelé Harmonie scházeli v odpoledním a podvečerním čase na terase ke společnému posezení pod slunečníky. Z iniciativy pečovatelek se na Harmonii I uskutečnila v adventním čase 3. Vánoční výstava „Předvánoční chvílka s panenkou“, kde si návštěvníci mohli prohlédnout zajímavá vánoční aranžmá a ochutnat vánoční pečivo, připravené pracovníci pečovatelské služby. Tato akce byla přístupná také široké veřejnosti. Výstava byla obohacena vystoupením hudební kapely „Trio“ pod vedením paní Dany Roušarové z Náchoda s pásmem vánočních koled a písní do jejichž zpěvu se zapojili i senioři.

Dne 11. prosince 2012 v odpoledních hodinách se uskutečnilo již tradiční setkání obyvatelů Harmonie se zastupiteli města Náchoda. Pozdravit a podiskutovat přijel pan starosta Jan Birke

a místostarostka paní Mgr. Drahomíra Benešová. Při této příležitosti také předali přítomným seniorům vánoční balíčky. Imobilní obyvatelé pak byli obdarováni přímo ve svých bytech.

6. Péče o zaměstnance

Z FKSP byly poskytnuty příspěvky na kulturní akce, na nákup vitamínů, příspěvek na sportovní aktivity zaměstnanců /bowling/, příspěvek na lístky do bazénu, odměna při životním jubileu, příspěvek na důchodové připojištění.

Pro zaměstnance je zajištěna závodní preventivní péče smluvní lékařkou.

Podle platných předpisů jsou zaměstnanci vybaveni osobními ochrannými pracovními pomůckami.

Všichni zaměstnanci jsou proškoleni z předpisů k zajištění bezpečnosti práce a požární ochrany.

7. Vzdělávání zaměstnanců

Vzdělávání v roce 2012 se účastnily všechny týmy personálu. Školení zaměstnanců v sociálních službách bylo zajištěno v rámci projektu Královéhradeckého kraje – vzdělávání poskytovatelů a zadavatelů sociálních služeb. Projekt byl financován z Evropského sociálního fondu. Této možnosti jsme využili z důvodů ušetření finančních prostředků, které bychom museli investovat do vzdělávání, které je stanoveno zákonem o sociálních službách a jejichž výše není zanedbatelná. Tato školení jsou na velmi dobré úrovni a jsou zaměřena na praktické záležitosti.

Školení řidičů bylo organizováno ve spolupráci s MÚ.

Ředitel se zúčastnil „Semináře pro ředitele a ekonomy poskytovatelů sociálních služeb“ a „Semináře ředitelů domovů pro seniory, domovů pro osoby se zdravotním postižením a ředitelů městských správ sociálních služeb“, které se konalo ve Zlenicích.

Vrchní sestra se kromě odborných školení a konferencí zúčastnila práce v průzkumné skupině pro Krajský úřad Královéhradeckého kraje v oblasti využívání a dalších potřeb vzdělávání v sociálních službách ve výhledu na období do r. 2016.

Vedoucí PS se zúčastnila akreditovaného kurzu „Vzdělávání v sociálních službách“.

Sociální pracovnice se zúčastnily semináře „Vztahy mezi poskytovateli a příjemci sociální služby – nové trendy, zkušenosti z praxe“, dále vzdělávacího programu „Základní sociální poradenství, poradenské dovednosti“ a akreditovaného kurzu „Vzdělávání v sociálních službách“ a „Rozvoj sociálně psychologických kompetencí“.

Všeobecné /zdravotní sestry/ se vzdělávaly v kurzech určených pro střední zdravotnické pracovníky v různých oborech ošetrovatelské péče, účastnily se i aktuálních školení na pracovišti. Povinnost vzdělávání zdravotnickým pracovníkům ukládá zákon č. 96/2004 Sb.

Ergoterapeutka absolvovala akreditovaný kurz „Paliativní péče a doprovázení umírajících“ a „Specifika práce se seniory“.

Pracovnice v sociálních službách - přímá obslužná péče absolvovaly akreditované kurzy „Paliativní péče a doprovázení umírajících“, „Specifika práce se seniory“, „Práva klientů a jejich ochrana“, „Prevence zdravotních rizik u pracovníků sociálních služeb“, „Práce s klientem s poruchou hybnosti“ a „Základy poskytování první pomoci“.

Tímto splnily minimálně 24 hodin povinného školení, které jim ukládá zákon č. 108/2006 Sb.

Pracovnice v sociálních službách – pečovatelky splnily 24 hod. povinného školení, které jim ukládá zákon č. 108/2006 Sb. absolvováním akreditovaných kurzů „Individuální plánování v sociálních službách“, „Rozvoj sociálně psychologických kompetencí“, „Prevence zdravotních rizik u pracovníků sociálních služeb“ a „Základy komunikace“.

Vzdělávacích akcí v rámci organizace se účastnily i **uklížečky a pradlena**.

Pracovnice THP – účetní se školily dle aktuálních nabídek souvisejících s výkonem jejich práce a se změnami v legislativě.

Všichni zaměstnanci byli proškoleni v PO, BOZP a novelách legislativy, která se týká zdravotních služeb a hygienické péče.

V roce 2012 proběhly na DS Marie a PS celkem 4 SUPERVIZE – podpora nezávislého odborníka.

8. Standardy kvality sociálních služeb

Standardy kvality DS a OS

V průběhu roku 2012 opět probíhaly kontroly individuálních plánů klientů a plnění osobních cílů klientů domova pro seniory i pro odlehčovací službu. Byly vytvořeny nové metodiky a vnitřní směrnice organizace. Stále je kladen důraz na individuální plánování služby uživatelů (Standard číslo 5 – Individuální plánování průběhu služby), kdy se tohoto plánování aktivně účastní i uživatel. Důležitý je individuální přístup zaměstnanců ke každému uživateli, snahou všech je poskytování kvalitní a bezpečné služby.

Byly revidovány a aktualizovány vnitřní dokumenty organizace včetně standardů kvality sociálních služeb a zaměstnanci i klienti byli s těmito změnami seznamováni. Pro klienty jsou standardy veřejně dostupné k nahlédnutí ve společenské místnosti Domova pro seniory Marie.

V měsíci dubnu 2012 byla opět provedena „Anketa spokojenosti“. Anketa je zcela anonymní a slouží pouze pro účely zařízení Městského střediska sociálních služeb Marie. Výstupem ankety jsou spokojení klienti se službami, které DS Marie nabízí a poskytuje.

Veřejnost je pravidelně informována na www stránkách MěSSS Marie v aktualitách i v tisku o dění a životě klientů v DS Marie. WWW stránky jsou aktualizovány dle provedených aktuálních změn v dokumentech a informacích pro zájemce.

Standardy kvality sociálních služeb PS

Služby pečovatelské služby poskytované v domácím prostředí uživatele jsou poskytovány ve dnech pondělí až pátek od 7:00 až 15:30 hodin mimo svátek. Služby poskytované v domech s nájemními byty Harmonie I. a Harmonie II. 7 dní v týdnu od 6:00 do 22:00 hodin.

V roce 2012 proběhla revize a aktualizace standardu č. 4 „Smlouva o poskytování služby“. Porady týmu pro tvorbu a aktualizaci standardů kvality sociálních služeb se průběžně zaměřovaly na aktualizaci standardů o poskytování služby. Dle potřeby byly aktualizovány. Na základě uskutečněných školení, získání nových poznatků a informací, proběhla revize standardu č. 4 „Smlouva o poskytování služby“ a byl přidán další důvod vypovězení smluvního vztahu ze strany poskytovatele a to v případě vypovězení smluvního vztahu poskytovatelem ze strany smluvní obce. Dále došlo k úpravě místa a času poskytování sociální služby. Během roku docházelo ke kontrolám individuálních plánů uživatelů pečovatelské služby.

III. Ekonomická část**1. Příjmy**

	Kč	
	ROK 2011	ROK 2012
Příjmy organizace k 31.12. celkem	14 591 935	14 787 118
z toho: příjmy DS Marie a PS	8 210 521	8 604 442
celkem,ostat.příjmy		
tržby za služby od klientů Marie	3 345 710	3 554 190
příspěvek na péči	2 257 100	2 548 000
úhrady od zdravotních pojišťoven	705 901	670 593
tržby za služby od klientů odlehčovací služby	146 643	182 689
tržby od klientů PS	1 726 318	1 616 377
ostatní výnosy / úroky BÚ /	22 674	22 273
tržby ostatní	24 098	10 320
vlastní zdroje – rezervní fond – fin. dary	116 891	133 676
příspěvek od zřizovatele	4 150 600	4 203 000
účelová dotace MPSV	2 096 000	1 826 000
účelová dotace KHK	0	20 000

2. Výdaje

	Kč	
	ROK 2011	ROK 2012
Výdaje organizace k 31.12. celkem	14 429 944	14 685 481
z toho zajištění provozu	2 569 612	2 691 668
mzdy	8 449 496	8 500 000
FO	100 000	108 022
dotace KHK		20 000
zdravotní a sociální pojištění	2 906 813	2 920 109
FKSP	85 495	86 280
odpisy DHM	318 528	359 402
Čerpání fondu rezerv a rozvoje na nákup investice	376 531 auto, kamerový systém	10 000 venkovní kamera

3. Hospodářský výsledek

	Kč	
	ROK 2011	ROK 2012
Hospodářský výsledek organizace	161 991	101 637

Přehled neinvestičních nákladů a výnosů dle středisek v tis. Kč

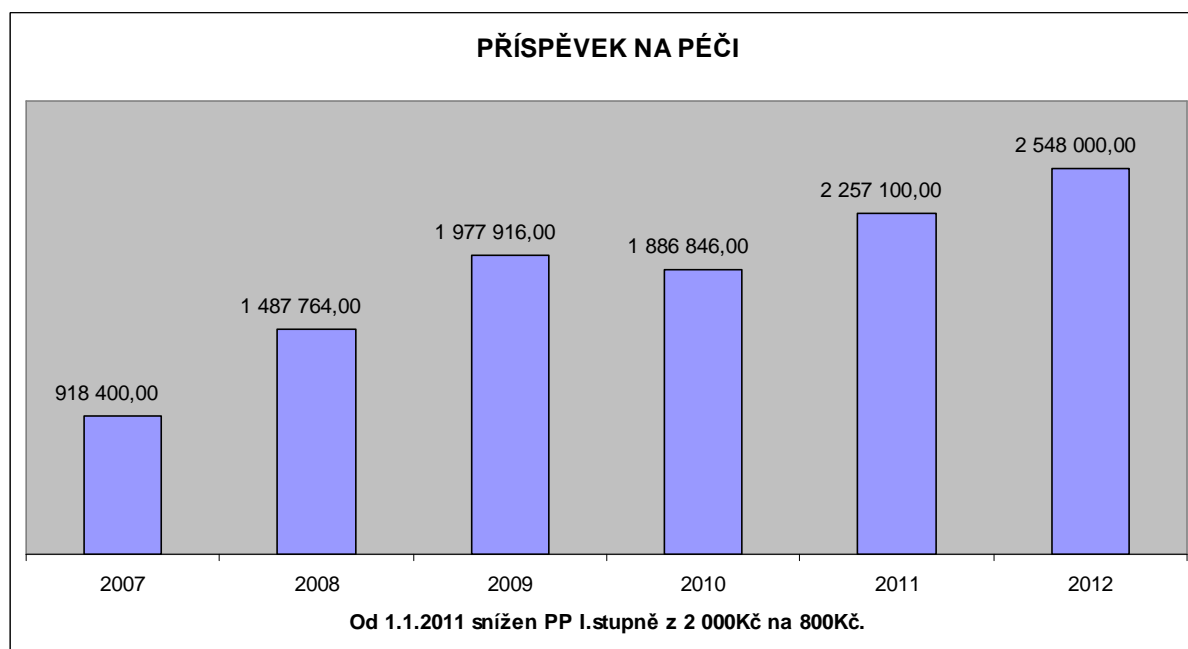
	Domov pro seniory Marie + odlehčovací služba ROK 2011	ROK 2012	Pečovatelská služba, ROK 2011	Pečovatelská služba ROK 2012	Skutečnost celkem ROK 2011	ROK 2012
Náklady	8 850	9 277	5 580	5 408	14 430	14 685
Výnosy	9 270	9 405	5 322	5 382	14 592	14 787
Z toho tržby od klientů	3 493	3 736	1 726	1 616	5 219	5 352

Náklady zřizovatele na jednoho klienta MěSSS

	Počet klientů		Měsíční náklady zřizovatele		Měsíční náklady celkem	
	Rok 2011	Rok 2012	Rok 2011	Rok 2012	Rok 2011	Rok 2012
DS Marie /odlehčovací sl.	57/13	56/18	1790	1 480	10 535	10 447
počet dní na odl. sl.	495	621				
Pečovatelská služba	237	235	930	1 024	1 962	1 917

Přílohou této výroční zprávy je kopie rozboru hospodaření za rok 2012.

Vývoj příspěvku na péči v letech 2007 – 2012



IV. Kontrolní činnost

V roce 2012 byly provedeny níže uvedené kontroly :

KVĚTEN

dne 3.5. 2012 byla provedena kontrola ze strany KHS Hradec Králové podle NEP a Rady /ES/ č. 882/2004 Sb. o úředních kontrolách za účelem ověřování dodržování právních předpisů o potravinách, z.č. 258/2000 Sb. o ochraně veřejného zdraví, ve znění pozdějších předpisů z.č. 552/1991 Sb. Kontrolou **n e b y l o** uloženo žádné opatření k nápravě.

Ve dnech 14.5. až 18.5 2012 proběhla veřejnoprávní kontrola jejímž předmětem bylo hospodaření s veřejnými prostředky ve smyslu § 11 odst. 4 písm. a) a b) a interní audit ve smyslu § 29 odst. 5 z.č. 320/2001 Sb. o finanční kontrole. Provedenou kontrolou **n e b y l a** stanovena žádná opatření.

ČERVENEC

ve dnech 19.7. a 23.7. 2012 proběhla kontrola v souladu s ust. § 6 odst. 4 písm. c) z.č. 582/1991 Sb. v platném znění a ust. § 84 odst. 2 písm. i) z.č. 187/2006 Sb. v platném znění plnění povinností v nemocenském pojištění, v důchodovém pojištění a při odvodu pojistného na sociální zabezpečení a příspěvku na státní politiku zaměstnanosti za období 1.3. 2010 – 31.5. 2012. Provedenou kontrolou **n e b y l o** uloženo žádné opatření k nápravě.

Celoroční

V souladu se zákonem č. 320/2001 Sb. a vyhláškou MF č. 64/2002 Sb. o finanční kontrole je v organizaci zaveden **vnitřní kontrolní systém**. Zpráva o výsledku vnitřní kontroly za předcházející kalendářní rok je zaslána v měsíci lednu zřizovateli.

Výroční zprávu předkládá:

Mgr. Jaromír Vejrych
ředitel MěŠSS Marie

Náchod 15. únor 2013

Rozdělovník: 1 x Mgr. Drahomíra Benešová – místostarostka MÚ Náchod
1 x MÚ Náchod - paní Šourková
1 x Bc. Pavel Schuma - vedoucí odboru SVZ
1 x domo

SLAVNOSTNÍ OTEVŘENÍ PARKU



OPÉKÁNÍ ŠPEKÁČKŮ



SPORTOVNÍ ODPOLEDNE



VÝLET NA NÁCHODSKÝ ZÁMEK



BESEDA S HERCI



Z PŘEDNÁŠEK PANÍ IRENY DESCUBES Z FRANCIE



KOUZELNÍK CARLO



VÁNOČNÍ GRATULACE PŘEDSTAVITELŮ MĚSTA NÁCHODA



VÁNOČNÍ VYSTOUPENÍ MŠ ALŠOVA



VÁNOČNÍ ROZJÍMÁNÍ S MGR. VÁCLAVEM LOUKOTOU



VÝSTAVA V HARMONII „CHVILKA S PANENKOU“



