

Městské středisko  **sociálních služeb**
MARIE
Bartoňova 1998, 547 01 Náchod
tel. 491 423 478
IČO: 70947589

VÝROČNÍ ZPRÁVA

za rok 2011



Náchod, únor 2012

O b s a h

I. Charakteristika organizace a statistické údaje

Charakteristika organizace

- Statistické údaje
1. Domov pro seniory Marie
 2. Odlehčovací služba
 3. Pečovatelská služba terénní
 4. Harmonie I. a II.
 5. Údaje o skladbě a počtu zaměstnanců MěSSS

II. Všeobecná část

Charakteristika poskytovaných služeb

1. Domov pro seniory Marie, Odlehčovací služba
2. Pečovatelská služba
3. Domy s byty zvláštního určení s poskytovanou pečovatelskou službou Harmonie I a II
4. Personální zajištění provozu
5. Společenské aktivity klientů, kulturní akce
6. Péče o zaměstnance
7. Další vzdělávání zaměstnanců
8. Standardy kvality sociálních služeb

III. Ekonomická část

1. Příjmy
2. Výdaje
3. Hospodářský výsledek

Přehled neinvestičních nákladů a výnosů dle středisek za rok 2011

Náklady zřizovatele v roce 2011 na jednoho klienta MěSSS

IV. Kontrolní činnost

Příloha: Kopie rozboru hospodaření za rok 2011

I. Charakteristika organizace a statistické údaje

Charakteristika organizace

Příspěvková organizace **Městské středisko sociálních služeb MARIE, Bartoňova 1998, 547 01 Náchod**, IČO 70947589 (dále jen MěSSS). Zřizovatelem je Město Náchod, Masarykovo nám. čp. 40, 547 61 Náchod, IČO 00272868. Rozhodnutí o registraci níže uvedených služeb vydal KÚ Královéhradeckého kraje pod č.j.10640/SV/2007/GR/SOCRE/92-2.

Posláním MěSSS je poskytovat sociální služby pečovatelského a ošetrovatelského charakteru klientům tak, jak vymezuje zákon č. 108/2006 Sb. v úplném znění, a kteří mají trvalé bydliště v Náchodě. Na základě obstaravatelských smluv, které jsou uzavřeny s jinými obcemi, jsou služby poskytovány i obyvatelům těchto obcí. Trvalé bydliště v Náchodě a okolí není podmínkou pro klienty, kteří jsou přijímáni na odlehčovací službu na dobu maximálně 3 měsíců.

Prostřednictvím jednotlivých služeb MěSSS Marie umožňuje seniorům po ztrátě soběstačnosti prožít důstojné a spokojené stáří, poskytuje pomoc, podporu a aktivizaci jak v přirozeném domácím prostředí za pomoci pečovatelské služby a rodiny, tak v domově pro seniory, který je zařízením rodinného typu a slouží seniorům, kteří se ocitli v nepříznivé sociální situaci, ať již z důvodu věku nebo zdravotního stavu a potřebují pravidelnou pomoc druhých lidí k tomu, aby mohli žít důstojným, samostatným, aktivním a společenským životem. Individuálním přístupem každého člena pracovního týmu usiluje zařízení o vytváření pocitu bezpečí, jistoty a přirozeného domácího prostředí, ve kterém mohou žít senioři podle svých zvyklostí a přání.

MěSSS MARIE má registrovány 3 druhy služeb soustředěné ve dvou střediscích:

1. Domov pro seniory Marie
2. Odlehčovací služba
3. Pečovatelská služba terénní

Každé středisko má vedoucího pracovníka, který je přímo podřízen řediteli organizace.

Sídlo organizace je v budově Domova pro seniory Marie, Bartoňova 1998, 547 01 Náchod.

- **Domov pro seniory Marie + Odlehčovací služba**, Bartoňova 1998, Náchod.
Domov pro seniory – kapacita **57 lůžek / 44 jednogarsonek, 7 dvougarsonek**
Odléhčovací služba – od 1.7.2007 **4 lůžka /1 dvougarsonka, 2 jednogarsonky**
- **Pečovatelská služba terénní** - Rybářská 1810, Náchod je poskytována klientům v terénu / včetně obyvatelům nájemních domů zvláštního určení viz zřizovací listina /. Služba je nastavena od 1.11.2008 na 260 klientů z původních 170 klientů v roce 2007.
Byty v domech zvláštního určení s poskytovanou pečovatelskou službou - Harmonie I, Rybářská 1810 a Harmonie II, Rybářská 1819 Náchod - zahrnují **celkem 89 lůžek /12 dvougarsonek, 65 jednogarsonek/.**

Statistické údaje

1. Domov pro seniory Marie

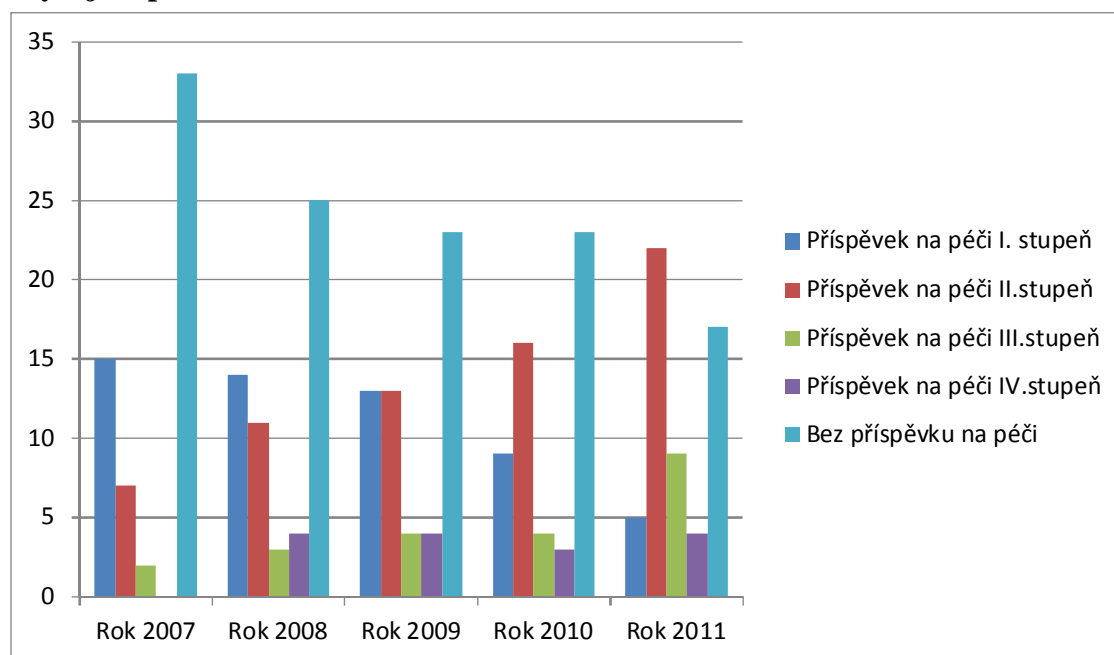
Tabulka 1
Využití kapacity

Ukazatel	Počet 2010	Počet 2011
Kapacita Domova pro seniory Marie k 31.12.	57	57
Počet klientů k 31.12.	55	57
Průměrné využití kapacity DS	98,24%	97,66
Ukončení pobytu v Domově pro seniory	0	0
Úmrtí	7	6
Přijetí nových klientů	5	8
Počet aktuálních žádostí /zájem o okamžitý nástup/	9	8

Tabulka 2
Zdravotní stav klientů

Ukazatel	Počet 2010	Počet 2011
Trvale upoutaní na lůžko /v průběhu roku/	8	7
Mobilní za pomoci druhé osoby nebo technických pomůcek	36	44
Bez závislosti	23	17
Příspěvek na péči I. stupeň	9	5
Příspěvek na péči II. stupeň	16	22
Příspěvek na péči III. stupeň	4	9
Příspěvek na péči IV. stupeň	3	4

Vývoj stupně závislosti klientů 2007 - 2011



Tabulka 3
Věková struktura a skladba klientů

Věk	Počet 2010	Počet 2011
Průměrný věk klientů v roce	82,9	84,5
Skladba klientů k 31.12.		
ve věku do 65 let	1	1
z toho žen	1	1
z toho mužů	0	0
ve věku od 66 do 85 let	34	34
z toho žen	32	31
z toho mužů	2	3
ve věku nad 85	20	22
z toho žen	13	17
z toho mužů	7	5

2. Odlehčovací služba

Tabulka 1
Využití kapacity

Ukazatel	Počet 2010	Počet 2011
Kapacita odlehčovací služby k 31.12.	4	4
Počet podaných žádostí	27	16
Počet uskutečněných pobytů	21	13
z toho občané Náchoda	15	7
občané jiných obcí v rámci kraje	6	6
Průměrné využití kapacity OS	75%	57,87
Neuskutečněné pobyty /zrušeno ze strany žadatele/	6	2
Neuskutečněné pobyty / pro naplněnou kapacitu	0	0
Neodpovídající cílová skupina	0	0
Žádosti v evidenci /termín nástupu následujícího roku/	1	2

Jedno lůžko odlehčovací služby je trvale rezervováno pro případné využití pro obyvatele Harmonie I + II, v roce 2011 využil 1 obyvatel

Tabulka 2
Zdravotní stav klientů

Ukazatel	Počet 2010	Počet 2011
Trvale upoutaní na lůžko	3	3
Mobilní za pomoci druhé osoby nebo technických pomůcek	16	7
Bez závislosti	12	4
Příspěvek na péči I. stupeň	3	1
Příspěvek na péči II. stupeň	4	4
Příspěvek na péči III. stupeň	0	3
Příspěvek na péči IV. stupeň	2	1

Tabulka 3
Věková struktura a skladba klientů

Věk	Počet 2010	Počet 2011
Průměrný věk klientů OS	77,3	80,8
Skladba klientů v průběhu roku		
ve věku do 65 let	1	2
z toho žen	0	0
z toho mužů	1	2
ve věku od 66 do 80 let	5	3
z toho žen	5	1
z toho mužů	0	2
ve věku nad 80	15	8
z toho žen	11	6
z toho mužů	4	2

3. Pečovatelská služba terénní

Tabulka 1
Využití kapacity

Ukazatel	Počet 2010	Počet 2011
Kapacita PS od 1.11.2008	260	260
Počet klientů	229	237
Průměrné využití kapacity v roce	84,3%	91%
Ukončení služby	25	25
Úmrtí	26	14
Přijetí nových klientů v roce	48	44
Počet aktuálních žádostí /zájem o okamžité čerpání služeb/	0	0

Tabulka 2
Zdravotní stav klientů

Ukazatel	Počet 2010	Počet 2011
Trvale upoutaní na lůžko /v průběhu roku /	7	6
Mobilní za pomoci druhé osoby nebo technických pomůcek	93	102
Příspěvek na péči I. stupeň	40	33
Příspěvek na péči II. stupeň	15	23
Příspěvek na péči III. stupeň	8	9
Příspěvek na péči ve IV. stupni	3	4

Tabulka 3
Věková struktura a skladba klientů

Věk	Počet 2010	Počet 2011
Průměrný věk klientů v roce	81	81
Skladba klientů k 31.12.		
ve věku do 65 let	25	22
z toho žen	12	10
z toho mužů	13	12
ve věku od 66 do 85 let	132	134
z toho žen	113	101
z toho mužů	29	33
ve věku nad 85	72	81
z toho žen	47	65
z toho mužů	25	16

4. Harmonie I + II

Tabulka 1
Využití kapacity

Ukazatel	Počet 2010	Počet 2011
Kapacita domů H I a H II	89	89
Počet klientů k 31.12.	73	77
Průměrné využití kapacity	82,6%	86,%
Ukončení pobytu	8	11
Úmrtí	14	5
Přijetí nových klientů	12	21
Počet aktuálních žádostí /zájem o okamžitý nástup/	3	1

Tabulka 2
Zdravotní stav klientů

Ukazatel	Počet 2010	Počet 2011
Trvale upoutaní na lůžko /v průběhu roku/	7	9
Mobilní za pomoci druhé osoby nebo technických pomůcek	30	31
Příspěvek na péči I. stupeň	15	11
Příspěvek na péči II. stupeň	10	9
Příspěvek na péči III. stupeň	4	3
Příspěvek na péči IV. stupeň	0	1

Tabulka 3
Věková struktura a skladba klientů

Věk	Počet 2010	Počet 2011
Průměrný věk klientů v roce	78,7	82
Skladba klientů k 31.12.		
ve věku do 65 let	9	6
z toho žen	5	3
z toho mužů	4	3
ve věku od 66 do 85 let	45	51
z toho žen	36	38
z toho mužů	9	13
ve věku nad 85	19	20
z toho žen	15	18
z toho mužů	4	2

5. Údaje o skladbě a počtu pracovních míst MěSSS MARIE

Stav k 31.12.2011

Funkce	Pracovní úvazek
MěSSS MARIE	3,00
Ředitel	1,00
Hlavní účetní	1,00
Mzdová účetní, majetek	1,00
Domov pro seniory Marie + Odl. služba	18,50
Vedoucí střediska, vrchní sestra	1,00
Sociální pracovníce	1,00
Všeobecná sestra v soc. službách	5,00
Egoterapeutka	1,00
Pracovnice přímé obslužné péče	6,00
Uklízečka	3,50
Domovník	1,00
Pečovatelská služba	17,40
Vedoucí střediska PS	1
Sociální pracovníce	1,00
Pečovatelka	14,00
Řidič, údržbář	1,00
Uklízečka	0,40
C E L K E M	38,90

II. Všeobecná část

Charakteristika poskytovaných služeb

1. Domov pro seniory Marie, Odlehčovací služba

Náchod, Bartoňova 1998

Klientům uvedeného pobytového zařízení je poskytována komplexní **ošetřovatelská péče** kvalifikovanými zdravotními sestrami (podávání léků, převazy, odběry biologického materiálu, aplikace injekcí, měření tlaku, sledování klientů s akutními i chronickými obtížemi, zabezpečení ordinovaných vyšetření, hygienicko-epidemický dohled včetně pravidelného očkování proti přenosným nemocem, ošetřování klientů v terminálním stádiu života apod.).

Podle zákona č. 108/2006 Sb. v úplném znění jsou uzavřeny smlouvy se zdravotními pojišťovny a určené prováděné výkony dle indikace a požadavků ošetřujících lékařů jsou ZP účtovány.

Pečovatelské úkony jsou v zařízení zajištěny odbornými pracovníci v sociálních službách – v přímé obslužné péči, které klientům poskytují pomoc při osobní hygieně a základních životních úkonech (koupání, oblékání, česání, doprovod k lékaři, příprava a podání stravy, zajištění nákupů apod.). Kromě toho se věnují klientům i v rámci **aktivizačních činností**. Všem klientům zařízení je poskytován podle dohody **úklid** bytové jednotky a **praní** osobního i ložního prádla.

Sociální pracovníce podle potřeby pomáhá klientům při vyřizování různých záležitostí úředních či administrativních a zajišťuje kulturní a společenský život v zařízení.

Opravy či běžnou údržbu v bytových jednotkách vykonává **domovník**, v případě náročnější práce je zajištěna odbornou firmou. Náklady na veškeré opravy jsou hrazeny v rámci rozpočtu.

Klienti žijí v samostatných bytových jednotkách s vlastním vybavením a tím je jim umožněno plynulé pokračování a zachování navyklého způsobu života. Dle vlastního uvážení a aktuálního zdravotního stavu se mohou rozhodnout jaké ošetřovatelské, pečovatelské a další služby budou využívat.

Služby v Domově pro seniory jsou poskytovány a účtovány podle zákona č. 108/2006 Sb. a vyhlášky č. 505/2006 Sb. v úplném znění

Lékařská péče je zajištěna u většiny klientů smluvní lékařkou, která pravidelně ordinuje přímo v budově Domova pro seniory. V akutních případech přichází i mimo ordinační dobu. Klient má ovšem právo volby lékaře, lékařskou péči potom vykonává jeho praktický lékař, který může indikovat a požadovat provedení výkonu zdravotními sestrami Domova pro seniory.

Na přání klientů jsou zajištěny některé další **doplňkové služby** – kadeřnice, pedikérka, masérka, prodej ovoce, pečiva, textilu, drogistického a jiného spotřebního zboží, pojízdná prodejna, která pravidelně 1 x týdně zajíždí k DS. Pro zlepšení své kondice mohou klienti využívat pravidelné cvičení s ergoterapeutkou nebo individuálně využívat rotoped. Speciální rehabilitaci po indikaci lékařem absolvují klienti na specializovaných pracovištích.

Všechny uvedené služby jsou poskytovány podle potřeby a platných smluv současně i uživatelům **odlehčovací služby**. Poskytnuté služby jim jsou účtovány podle výše uvedených předpisů. Odlehčovací služba umožňuje klientům překonat dobu, po kterou o něj nemůže z vážných důvodů pečovat rodinný příslušník (pečující osoba je přijata k hospitalizaci, náhlé zhoršení jejího zdravotního stavu, delší pobyt mimo bydliště, rodinný příslušník pracuje mimo místo trvalého bydliště apod.).

2. Pečovatelská služba, Náchod, Rybářská 1810

Kvalifikované pracovnice pečovatelské služby poskytují v terénu podle přání klientů nasmlouvané **pečovatelské úkony**. Klienti využívají především dovážku obědů, úklid, praní prádla, zajištění různých administrativních záležitostí, doprovod k lékaři apod. Stejně jako v minulých obdobích je PS poskytována smluvně obyvatelům i jiných obcí /Vysokov, Kramolna, Dolní Radechová/. V roce 2011 bylo při poskytování služby najeto **47.943 km** /48.338 km v roce 2010 /.

3. Domy s byty zvláštního určení s poskytovanou pečovatelskou službou, Harmonie I a II, Náchod, Rybářská 1810, 1819

Zajištění ošetrovatelských úkonů klientům provádí náchodská Charitní ošetrovatelská služba.

Pečovatelské úkony jsou poskytovány kvalifikovanými pečovatelkami v dvousměnném provozu v době od 06.00 – 22.00 hod.

Sociální pracovnice - mezi její hlavní úkoly patří provádění sociálních šetření, metodické řízení pečovatelek na úseku individuálního plánování, podíl a odpovědnost za proces standardizace, v neposlední řadě styk s klienty a pomoc při běžných činnostech jako je styk s úřady apod.

Domy Harmonie I. a II. jsou ve správě Správy budov s.r.o. Náchod, která zajišťuje jejich údržbu, popř. opravy na základě požadavku nájemníků a PS.

Lékařská péče - do zařízení pravidelně dochází lékařka, která většinu klientů střediska registruje a její požadovaná ošetření a úkony zajišťuje Charitní ošetrovatelská služba.

Doplňkové služby - drobný prodej je realizován ve společenské místnosti Harmonie I. Provoz kadeřnictví v budově Harmonie I ke spokojenosti klientů pokračuje.

Poskytované služby jsou poskytovány a účtovány podle zákona č. 108/2006 Sb. a vyhlášky č. 505/2006 Sb. v úplném znění.

4. Personální zajištění provozu

MěŠSS MARIE

Za provoz celé organizace je zodpovědný **ředitel**, pro všechna střediska pracuje **hlavní účetní a mzdová účetní**. Ředitel MěŠSS se účastní jednání v rámci **komunitního plánování sociálních služeb**.

Domov pro seniory Marie + odlehčovací služba

Vedoucí funkci střediska vykonává **vrchní sestra**, která řídí a organizuje práci personálu na všech úsecích poskytovaných služeb. Na středisku Domov pro seniory s Odlehčovací službou je nepřetržitý provoz **všeobecných /zdravotních/ sester, pracovnice přímé obslužné péče** pracují ve dvousměnném provozu, **uklízečky a pradelna** v jednosměnném provozu.

Denně je klientům k dispozici **sociální pracovnice**, která se v oblasti společenského a kulturního života podílí na zabezpečování akcí.

Její hlavní pracovní náplň obsahuje vedení a zpracovávání agend spojených s přijímáním a vyřizováním nových žádostí klientů MěŠSS MARIE pro trvalý i přechodný pobyt. Současně má povinnost vedení standardizace na úseku poskytování služeb, která je zařízení uložena

zákonem. V oblasti individuálního plánování metodicky vede pracovníky přímé obslužné péče.

V zařízení pracuje **ergoterapeutka**, která ve spolupráci se sociální pracovníci organizuje kulturní a společenský život v zařízení. Provádí aktivizační činnosti s klienty. Po odborné stránce v rámci individuálních i skupinových cvičení pomáhá klientům k udržení soběstačnosti a návratu pohybových schopností po prodělaných onemocněních.

Pečovatelská služba terénní

Vedoucí pečovatelské služby organizuje a řídí práci personálu na úseku poskytovaných pečovatelských úkonů v souladu s vyhláškou č. 505/2006 Sb. v úplném znění.

Pracovnice v sociálních službách – pečovatelky pracují v jednosměnném provozu, i ve dnech pracovního volna a pracovního klidu zajišťují podle dohody klientům potřebné služby, zejména dovoz obědů.

Domy s byty zvláštního určení, Harmonie I+II

Pracovnice v sociálních službách – pečovatelky poskytují ve dvousměnném provozu potřebné služby klientům v době od 06.00 do 22.00 hod.

5. Společenské aktivity klientů, kulturní akce

Kulturní a společenský život v Domově pro seniory Marie

Stejně jako v minulých letech, tak i rok 2011 byl velmi pestrý na kulturní a společenské akce. Na kulturních a společenských akcích se setkávají klienti, zaměstnanci a pozvaní hosté. V Domově pro seniory Marie se konají pravidelné denní aktivity pro klienty např. výuka na internetu, Dámský klub, kondiční cvičení, pravidelné středeční čtení, filmový klub, Kavárnička, kuželky, ruční práce, přednášky a besedy, společenská hra Bingo a zábavné vědomostní kvízy, zpívání a literární čajovna. První úterý v měsíci se koná „Povídání“ s panem ředitelem, na kterém jsou klienti seznámeni s děním nejen v domově. Pro klienty je zajištěna pravidelná dovážka knih z Městské knihovny v Náchodě, která je obvykle první úterý v měsíci. Velmi oblíbenou aktivitou je promítání fotografií z pořádaných akcí, při kterých si klienti mohou fotografie objednat. Mezi další oblíbené akce patří přednášky a vystoupení zajímavých hostů. V lednu DS navštívil známý Cirkus Berousek, který uvedl akrobatické vystoupení, dalším byl pan Václav Fanta s povídáním o Švýcarsku – podél řeky Rhony, v únoru si klienti poslechli povídání o Hromnicích a opět pan Fanta s povídáním a fotografiemi o Náchodsku a Novoměstsku, v březnu se uskutečnilo slavnostní předání dokončené výměny plastových oken v celé budově DS Marie, kterého se zúčastnili významní hosté, zaměstnanci knihovny uskutečnili přednášku o Ivance Deváté, v dubnu oblíbený pan Fanta s putováním po Chorvatsku, dále pak děti z MŠ Alšova se svým jarním programem, přednášela profesorka Irena Descubes o putování po Indii. Nejvýznamnější a oblíbenou akcí v měsíci květnu bylo již tradiční hudební odpoledne s kapelou Klapeto. S pokračováním povídání o Chorvatsku nás opět navštívil pan Fanta. V červnu se uskutečnil autobusový výlet na Hoříčky, klienty navštívili harmonikáři z Loutkového divadla v Náchodě s hudebním vystoupením a na závěr měsíce se uskutečnilo již tradiční opékání buřtů s živou hudbou a návštěvou významných představitelů města Náchoda. Měsíc srpen patřil sportovnímu odpoledni se slavnostním vyhlášením vítězů. Měsíc září zahájil opět pan Fanta s povídáním o putování po jižní Moravě a v cestování klienti pokračovali výletem do Malé Čermné, odkud se vydali procházkou do lázeňského parku Kudowa Zdrój. Přednášela profesorka Irena Descubes o putování po Bangladéši. Ke státnímu svátku se pořádala přednáška o sv. Václavovi. V říjnu klienti pokračovali v cestování po jižní Moravě s panem Fantou, který připojil ochutnávku moravských vín. V listopadu proběhla přednáška o sv. Kateřině a sv.

Barboře, hudebně zábavné a naučné pásmo pořádané náchodskými harmonikáři, proložené slovem o pověstech a legendách rodného kraje, zajímavostech z historie.

Nejbohatším měsícem na akce pro klienty je prosinec, který započal vánoční výstavou, domácnosti klientů navštívil Mikuláš v doprovodu čerta a anděla s malým překvapením, vánočním vystoupením dětí z MŠ Alšova a ručními pracemi klientů, které byly zaměřeny na vánoční výzdobu budovy DS Marie. Na přání klientů se uskutečnilo již pravidelné hudební odpoledne s panem Langrem a manželkou. S vánoční gratulací navštívili klienty představitelé města Náchoda, starosta pan Jan Birke, místostarostka Mgr. Drahomíra Benešová a místostarosta Ing. Tomáš Šubert. Pro klienty poutavě vyprávěl kněz římskokatolické církve Mgr. Václav Loukota a konec roku 2011 završilo Silvestrovské posezení.

V dubnu zaslaly klientky ukázky ručních prací na tradiční výstavu „Šikovné ruce našich seniorů“, která se konala v Lysé nad Labem, za které získaly drobná ocenění.

V DS již několik let působí a pravidelně se schází s panem ředitelem Rada obyvatel, která je zástupcem klientů. Klienti přes Radu obyvatel vyjadřují svá přání, potřeby, náměty, připomínky a poděkování.

Proces zkvalitňování životních podmínek klientů DS

Pro zkvalitnění života klientů byly pořízeny kompenzační pomůcky (invalidní vozíky, sedák do vany, servírovací stolký k lůžku...), které byly hrazeny z finančních prostředků střediska.

Po loňské výměně oken, které mimo jiné přinesly očekávané úspory tepelné energie, se v roce 2011 podařilo v rámci Integrovaného plánu rozvoje města Náchoda – problémová zóna u nemocnice zvýšit standard bydlení pro klienty. Dlouholetý problém s „těžkými dveřmi“ vyústil ve výměnu vstupních samootevíracích dveří do budovy. Tyto dveře jsou velkým pomocníkem pro imobilní klienty a klienty, kteří užívají kompenzační pomůcky při chůzi.

V rámci tohoto programu byla uskutečněna rekonstrukce osobního výtahu, který je moderní a plně klientům vyhovuje. V říjnu roku 2011 byly zahájeny práce na úpravách okolí Domova pro seniory Marie spočívající ve vytvoření komplexu vycházkových tras rozšířené o propojení s Domovem důchodců, vytvoření odpočinkových zón, senior-parku s jednoduchými protahovacími pomůckami s předpokládaným termínem ukončení květen 2012.

V loňském roce také bylo provedeno vymalování společných prostor v celé budově domova pro seniory.

Na závěr roku 2011 proběhla kompletní rekonstrukce výměňkové stanice, včetně výměn zásobníků na vodu v budově Domova pro seniory Marie.

Společenský život v domech Harmonie

V domech Harmonie I a II, kde má zázemí i Pečovatelská služba, se zaměstnanci po celý rok snažili nad rámec svých povinností zpříjemňovat obyvatelům život i prostředí organizací různých kulturních akcí, které přinášejí klientům mimo jiné i zapojení do společenského života.

Pokračovala navázaná spolupráce s Městskou knihovnou, která vždy začátkem měsíce zajišťuje rozvoz knih pro obyvatele Harmonie I a II. Pro naše uživatele byly také v roce 2011 zajištěny různé prodejní akce – např. prodej drobného textilu, prodej medu apod. Pravidelně každý čtvrtek se ve společenské místnosti pořádaly rozhovory nad otevřenou biblí. Každý měsíc se obyvatelé scházeli do „Kavárničky“ ve společenské místnosti, kde si měli možnost mezi sebou popovídat. V měsíci červnu nebylo zapomenuto ani na tradiční opékání klobás, které bylo hojně navštíveno a mělo velký ohlas u všech zúčastněných. V případě pěkného počasí se obyvatelé Harmonie scházeli v odpoledním a podvečerním čase na terase ke společnému posezení pod slunečníky. Z iniciativy pečovatelky paní Dany Ptáčkové se na

Harmonii I uskutečnila první prosincový pátek 2. Vánoční výstava, kde si návštěvníci mohli prohlédnout zajímavá vánoční aranžmá a ochutnat vánoční pečivo, připravené pracovníci pečovatelské služby. Zároveň probíhal prodej ručně vyráběných vánočních ozdob. Tato akce byla přístupná také široké veřejnosti. Velký úspěch mělo milé předvánoční pásmo dětí z MŠ na Plhově, které výstavu zahájilo. Návštěvníci výstavy si tak na závěr vystoupení mohli zazpívat spolu s dětmi oblíbené vánoční písně a koledy.

Dne 14. prosince 2011 se uskutečnilo již tradiční setkání obyvatelů se zastupiteli města Náchoda. Pozdravit a podiskutovat přijel pan starosta Jan Birke a místostarostové paní Mgr. Drahomíra Benešová a pan Ing. Tomáš Šubert. Při této příležitosti také předali přítomným seniorům vánoční balíčky. Imobilní obyvatelé pak byli obdarováni přímo ve svých bytech.

6. Péče o zaměstnance

Z FKSP byly poskytnuty příspěvky na kulturní akce, příspěvek na lístky do bazénu, příspěvek na sportovní aktivity zaměstnanců / bowling /, příspěvek na regeneraci formou masáží, na nákup vitamínů, půjčky na vybavení nebo stavební úpravy bytu, odměny při životních výročích, příspěvek na důchodové připojištění. Pro zaměstnance je zajištěna závodní preventivní péče smluvní lékařkou. Došlo k obměně nábytku v provozních kancelářích. V budově DS Marie byl rozšířen kamerový systém ve společných prostorách. Pro potřeby PS byl zakoupen nový automobil VW CADDY výměnou za nevyhovující Š Felicii r.v. 1996. Podle platných předpisů jsou zaměstnanci vybaveni osobními ochrannými pracovními pomůckami.

Všichni zaměstnanci jsou proškoleni z předpisů k zajištění bezpečnosti práce a požární ochrany.

7. Další vzdělávání zaměstnanců

Vzdělávání v roce 2011 se účastnily všechny týmy personálu. Školení zaměstnanců v sociálních službách bylo zajištěno v rámci projektu Královéhradeckého kraje – vzdělávání poskytovatelů a zadavatelů sociálních služeb. Projekt je financován z Evropského sociálního fondu. Této možnosti jsme využili z důvodu ušetření nemalých finančních prostředků, které bychom museli investovat do vzdělávání, které je stanoveno zákonem o sociálních službách. Nutno podotknout, že tato školení jsou na velmi dobré úrovni zaměřené na praktické záležitosti. Vzdělávání ostatních zaměstnanců je organizováno ve spolupráci s MÚ / školení řidičů / a dále podle nabídky vzdělávacích agentur k aktuálním změnám legislativy, které jsou poměrně finančně náročné.

Ředitel se zúčastnil semináře „Rozhovory v personální praxi“ a úvodní konference o vzdělávání poskytovatelů a zadavatelů sociálních služeb v Královéhradeckém kraji, která se konala v Hradci Králové.

Vedoucí PS se zúčastnila semináře „Týmová práce v sociálních službách“.

Sociální pracovníce se zúčastnily semináře „Individuální plánování v sociálních službách“, jehož cílem bylo zvýšit kompetence pracovníků při vytváření individuálních plánů. Dále porady sociálních pracovníků organizované Odborem sociálních věcí Královéhradeckého kraje.

Všeobecné /zdravotní sestry/ se vzdělávaly v kurzech určených pro střední zdravotnické pracovníky v různých oborech ošetrovatelské péče, účastnily se i aktuálních školení na pracovišti. Povinnost vzdělávání zdravotnickým pracovníkům ukládá zákon č. 96/2004 Sb.

Ergoterapeutka se zúčastnila třídního semináře „Ošetrovatelské dny“ v Náchodě.

Pracovnice v sociálních službách - přímá obslužná péče absolvovaly kurzy „Paliativní péče a doprovázení umírajících“, „Specifika práce se seniory“, „Zvládání psychické zátěže a

stresu“ , „ Prevence zdravotních rizik u pracovníků sociálních služeb“ a „ Péče o imobilního klienta“.

Tímto splnily minimálně 24 hodin povinného školení, které jim ukládá zákon č. 108/2006 Sb. v úplném znění. **Pracovnice v sociálních službách – pečovatelky** splnily 24 hod. povinného školení, které jim ukládá zákon č. 108/2006 Sb. v úplném znění, absolvováním kurzů „ Individuální plánování v sociálních službách“ a „ Rozvoj sociálně psychologických kompetencí“.

Vzdělávacích akcí v rámci organizace se účastnily i **uklízečky a prادلena**.

Pracovnice THP – účetní se školily dle aktuálních nabídek souvisejících s výkonem jejich práce a se změnami v legislativě.

V roce 2011 proběhly na DS Marie a PS celkem 4 SUPERVIZE – podpora nezávislého odborníka.

8. Standardy kvality sociálních služeb

Standardy kvality DS a OS

V loňském roce proběhla opět revize a aktualizace standardů kvality sociálních služeb a dalších vnitřních dokumentů pro Domov pro seniory Marie a odlehčovací službu.

Revize a aktualizace standardů:

- číslo 1 Cíle a způsoby poskytování služby
- číslo 6 Dokumentace o poskytování sociální služby
- číslo 8 Návaznost poskytování sociální služby na další dostupné zdroje
- číslo 9 Personální a organizační zajištění sociální služby
- číslo 10 Profesionální rozvoj zaměstnanců
- číslo 11 Místní a časová dostupnost poskytované sociální služby
- číslo 12 Informovanost o poskytované sociální službě
- číslo 13 Prostředí a podmínky
- číslo 14 Nouzové a havarijní situace
- číslo 15 Zvyšování kvality sociální služby

V Domově pro seniory Marie je stále kladen důraz na důležitý standard číslo 5 Individuální plánování průběhu sociální služby, který je zaměřen na individuální přístup k potřebám a přání klientů. Plánování a hodnocení průběhu poskytování služby je prováděno za účasti klientů s ohledem na jejich možnosti. Individuální plánování klientům přináší pocit bezpečí; rozumí tomu, co se bude dít a jak, vidí, že se někdo osobně zajímá o jejich osobní život, přání a názory. Tvorba individuálního plánu může být také nástrojem pro aktivizaci, rozvoj dovedností a motivaci klientů.

V průběhu roku 2011 probíhaly kontroly individuálních plánů klientů a plnění osobních cílů klientů domova pro seniory i pro odlehčovací službu.

Z vnitřních dokumentů byl revidován a aktualizován Domácí řád a všechny metodické pokyny. Zaměstnanci byli seznamováni s revidovanými a aktualizovanými dokumenty a standardy.

V měsíci dubnu 2011 byla opět provedena „Anketa spokojenosti“. Anketa je zcela anonymní a slouží pouze pro účely zařízení Městského střediska sociálních služeb Marie. Výstupem ankety jsou klienti spokojeni se službami, které DS Marie nabízí a poskytuje.

Veřejnost je pravidelně informována na www stránkách MěSSS Marie v aktualitách o dění a životě klientů v DS Marie. WWW stránky jsou aktualizovány dle provedených aktuálních změn v dokumentech a informacích pro zájemce.

Standardy kvality sociálních služeb PS

V období září až prosinec 2011 byly postupně revidovány a aktualizovány standardy kvality sociálních služeb Pečovatelské služby.

Revize a aktualizace byla provedena u těchto standardů:

- č. 1 Cíle a způsoby poskytování služby
- č. 3 Jednání se zájemcem o službu
- č. 4 Smlouva o poskytování služby
- č. 5 Individuální plánování průběhu sociální služby
- č. 8 Návaznost poskytované sociální služby na další dostupné zdroje
- č. 9 Personální a organizační zajištění sociální služby
- č. 10 Profesionální rozvoj zaměstnanců
- č. 11 Místní a časová dostupnost poskytované sociální služby
- č. 12 Informovanost o poskytované sociální službě
- č. 13 Prostředí a podmínky
- č. 14 Nouzové a havarijní situace
- č. 15 Zvyšování kvality sociální služby

Nejvíce byla zaměřena pozornost na změnu v oblasti přidělení nájemních bytů v Domech zvláštního určení Harmonie I. a Harmonie II. Tato změna byla vymezena ve standardech č. 1 Cíle a způsoby poskytování služby, č. 3 Jednání se zájemcem o službu, č. 11 Místní a časová dostupnost poskytované sociální služby, č. 12 Informovanost o poskytované sociální službě a č. 13 Prostředí a podmínky. Porady týmu pro tvorbu a aktualizaci standardů kvality sociálních služeb se také zaměřovaly na standard č. 5 Individuální plánování průběhu sociální služby. Na základě uskutečněných školení, získání nových poznatků a informací, proběhla revize standardu a byly zavedeny nové tiskopisy, jako např. úvodní část IP, aktualizace individuálního plánu, plán rizik. Hlavní změnou pro uživatele Pečovatelské služby bylo zrušení podpisů jednotlivých individuálních plánů pečovatelských úkonů.

III. Ekonomická část**1. Příjmy**

	Kč	
	ROK 2010	ROK 2011
Příjmy organizace k 31.12. celkem	14 813 208	14 591 935
z toho: příjmy DS Marie a PS celkem	8 066 597	8 210 521
tržby za služby od klientů Marie	3 334 346	3 345 710
příspěvek na péči	1 886 846	2 257 100
úhrady od zdravotních pojišťoven	760 234	705 901
tržby za služby od klientů odlehčovací služby	207 802	146 643
tržby ostatní	111 147	24 098
ostatní výnosy / úroky BÚ /	554	22 674
tržby od klientů PS	1 765 668	1 726 318
vratka energie	0	0
vlastní zdroje – rezervní fond – fin. dary	328 611	116 891
příspěvek od zřizovatele	3 718 000	4 150 600
úcelová dotace MPSV	2 700 000	2 096 000

2. Výdaje

	Kč	
	ROK 2010	ROK 2011
Výdaje organizace k 31.12. celkem	14 809 760	14 429 944
z toho zajištění provozu	2 902 000	2 569 612
mzdy	8 477 525	8 449 496
FO		100 000
zdravotní a sociální pojištění	2 880 487	2 906 813
FKSP	169 431	85 495
odpisy DHM	380 317	318 528

Čerpání fondu rezerv a rozvoje na nákup investice	58 990 kopír. zařízení	376 531 auto, kamerový systém
--	----------------------------------	---

3. Hospodářský výsledek

Kč

	ROK 2010	ROK 2011
Hospodářský výsledek organizace	3 447,79	161 991

Přehled neinvestičních nákladů a výnosů dle středisek v tis. Kč

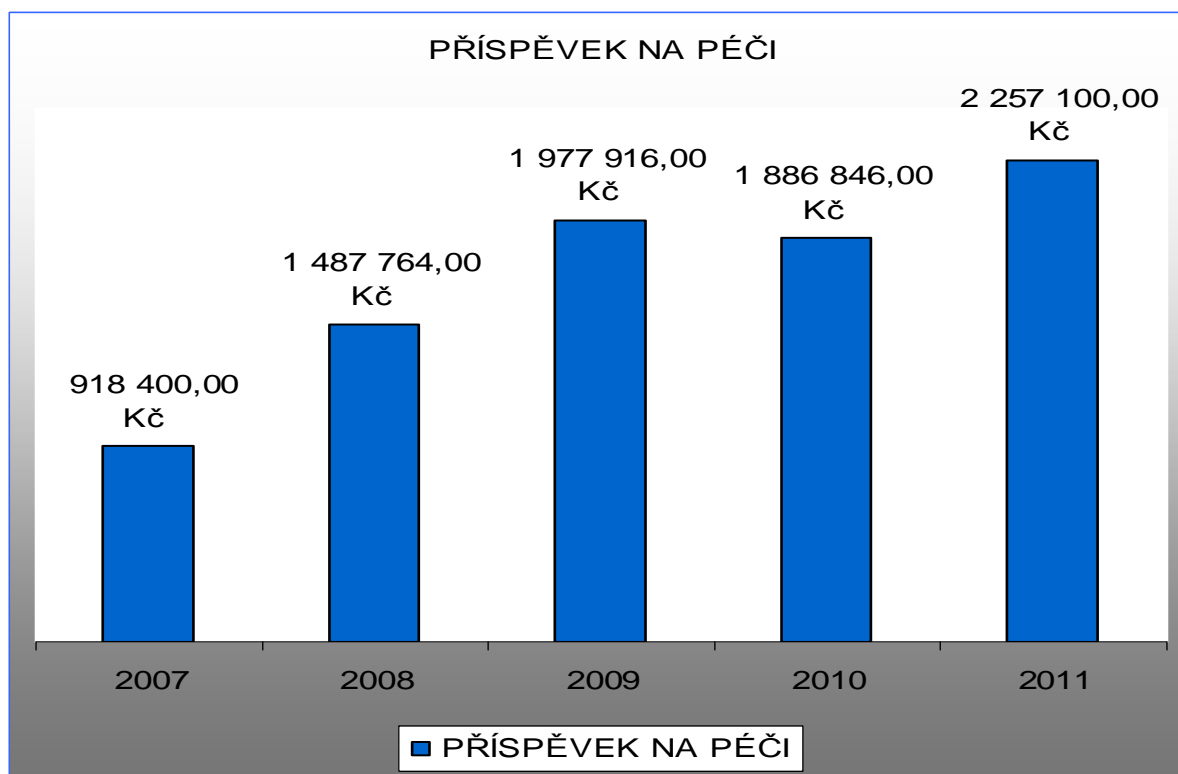
	Domov pro seniory Marie + odlehčovací služba ROK 2010	ROK 2011	Pečovatelská služba, ROK 2010	Pečovatelská služba ROK 2011	Skutečnost celkem ROK 2010	ROK 2011
Náklady	9 364	8 850	5 446	5 580	14 810	14 430
Výnosy	9 575	9 270	5 238	5 322	14 813	14 592
Z toho tržby od klientů	3 542	3 493	1 766	1 726	5 308	5 219

Náklady zřizovatele na jednoho klienta MěSSS

	Počet klientů		Měsíční náklady zřizovatele		Měsíční náklady celkem	
	Rok 2010	Rok 2011	Rok 2010	Rok 2011	Rok 2010	Rok 2011
DS Marie /odlehčovací sl.	57/21	57/13	2 078	1 790	13 230	10 535
počet dní na odl. sl.	722	495				
Pečovatelská služba	229	237	818	930	1 982	1 962

Přílohou této výroční zprávy je kopie rozboru hospodaření za rok 2011.

Vývoj příspěvku na péči v letech 2007 - 2011



IV. Kontrolní činnost

V roce 2011 byly provedeny níže uvedené kontroly :

ÚNOR

KHS Hradec Králové, ÚP Náchod

- stravovací provoz. Kontrolou byla doporučena aktualizace souvisejících dokumentů MěSSS
- splněno

KVĚTEN

MÚ Náchod

- veřejnosprávní kontrola – hospodaření s veřejnými prostředky ve smyslu § 11 odst. 4 písm. a) a b) a interní audit ve smyslu § 29 odst. 5 zákona o finanční kontrole – zjištěná závada na úseku cestovních náhrad odstraněna v daném termínu

PROSINEC

- proběhla kontrola podle § 22 zák.č. 592/1992 Sb. plateb pojistného na veřejné zdravotní pojištění a ostatních povinností plátce pojistného VZP. Kontrolované období 1.1. 2007 – 31.10. 2011. Kontrola proběhla dne 20.12. 2011 – **kontrolou nebyly shledány žádné závady**

Celoroční

V souladu se zákonem č. 320/2001 Sb. a vyhláškou MF č. 64/2002 Sb. o finanční kontrole je v organizaci zaveden **vnitřní kontrolní systém**. Zpráva o výsledku vnitřní kontroly za předcházející kalendářní rok je zaslána v měsíci lednu zřizovateli.

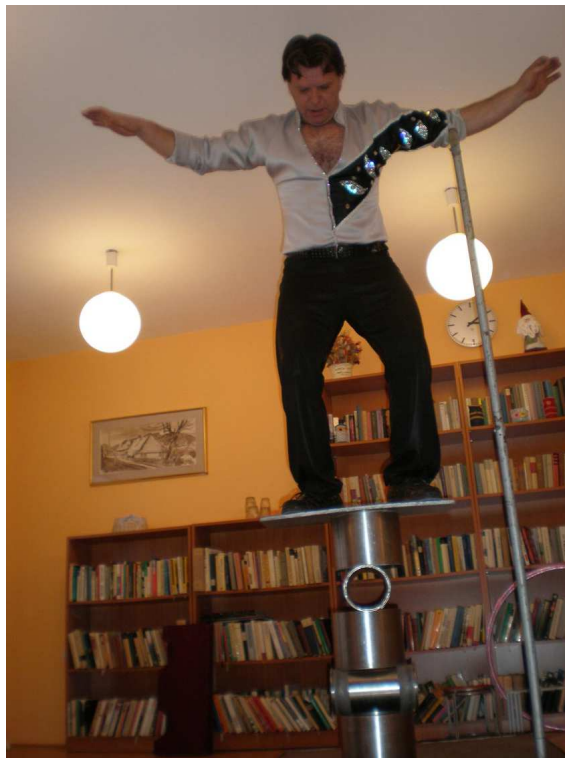
Výroční zprávu předkládá:

Mgr. Jaromír Vejrych
ředitel MěSSS Marie

Náchod 15. únor 2012

Rozdělovník: 1 x Mgr. Drahomíra Benešová – místostarostka MÚ Náchod
1 x MÚ Náchod - paní Šourková
1 x Bc. Pavel Schuma - vedoucí odboru SVZ
1 x domo

VYSTOUPENÍ CIRKUSU BEROUSEK 5. 1. 2011



Z PŘEDNÁŠEK PANÍ IRENY DESCUBES Z FRANCIE



Z PŘEDNÁŠEK PANA VÁCLAVA FANTY Z NOVÉHO MĚSTA NAD METUJÍ



HUDEBNÍ ODPOLEDNE S Klapetem 21. 5. 2011



SPOLEČNÝ VÝLET NA HOŘIČKY 14. 6. 2011



OPÉKÁNÍ BUŘTŮ 29. 7. 2011



**SPOLEČNÝ VÝLET DO MALÉ ČERMNÉ A LÁZEŇSKÉHO PARKU
KUDOWA ZDRÓJ
15. 9. 2011**



VÁNOČNÍ VÝSTAVA



VYSTOUPENÍ DĚTÍ Z MŠ ALŠOVA 7. 12. 2011



NÁVŠTĚ VA PŘEDSTAVITELŮ MĚSTA 14. 12. 2011



**PŘEDNÁŠKA ŘÍMSKOKATOLICKÉHO KNĚZE MGR. VÁCLAVA LOUKOTY
15. 12. 2011**



SILVESTROVSKÉ POSEZENÍ 30. 12. 2011



PŘEDVÁNOČNÍ ATMOSFÉRA NA HARMONII 2.12. 2011

